

LUNDINGOLD

TSX, NASDAQ STOCKHOLM: LUG
OTCQX: LUGDF



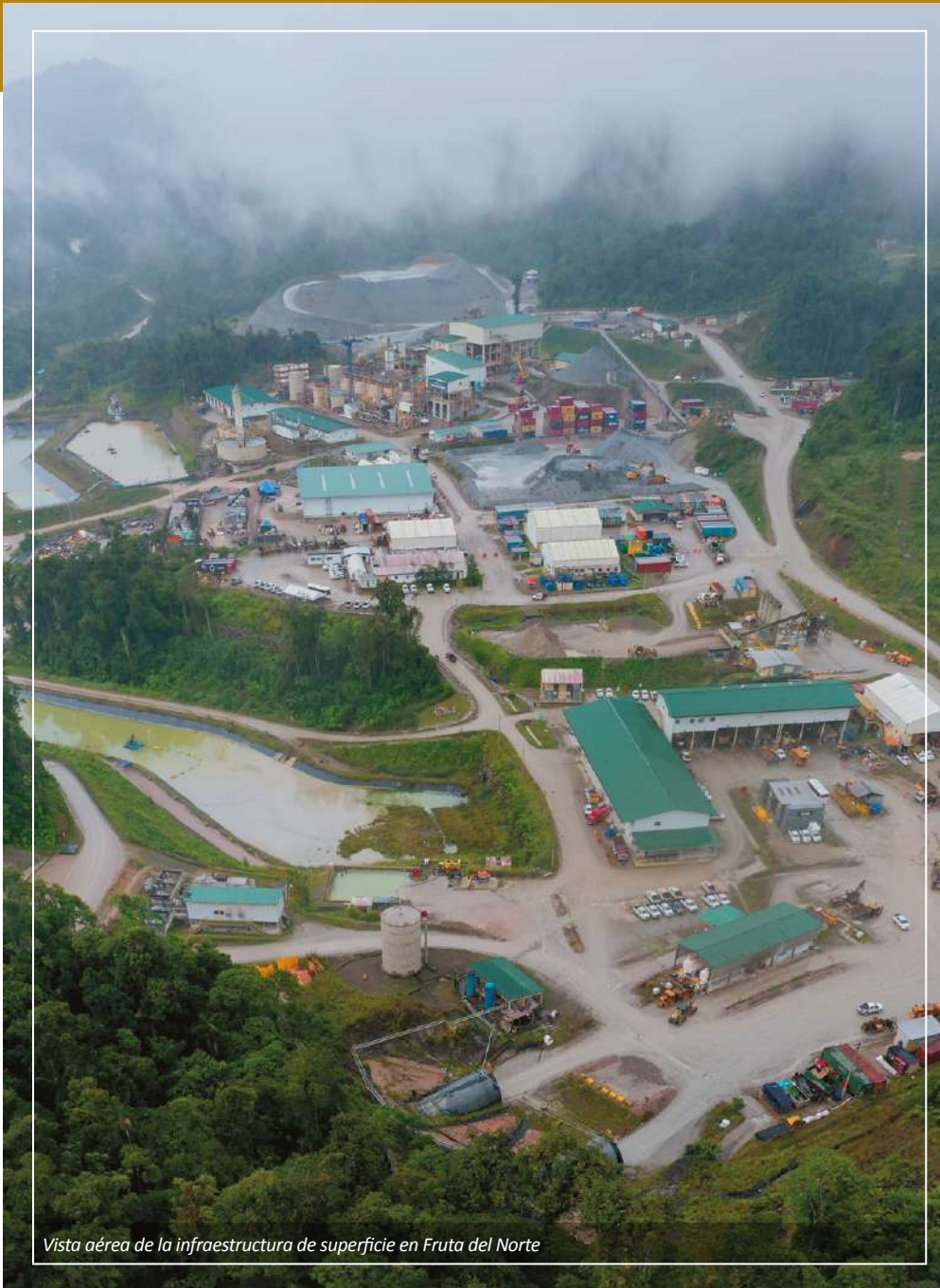
MEMORIA DE SOSTENIBILIDAD

2022



MINERÍA RESPONSABLE QUE
CONSTRUYE FUTURO

Contenidos



Vista aérea de la infraestructura de superficie en Fruta del Norte

■ Acerca de este Reporte	4
■ Acerca de Lundin Gold	4
■ Aspectos Destacados en Sostenibilidad, 2022	7
■ Actualización de nuestra Estrategia de Sostenibilidad a 5 años	8
■ Proceso de Materialidad y Resultados de 2022	9
■ Pilar: Cambio Climático	11
■ Pilar: Infraestructura Comunitaria	15
■ Pilar: Bienestar Comunitario	18
■ Pilar: Cuidado Ambiental	22
■ Pilar: Salud y Seguridad Ocupacional	29
■ Pilar: Derechos Humanos	35
■ Pilar: Oportunidades Económicas Duraderas	39
■ Pilar: Manejo Responsable de Recursos	46
■ Factor de Éxito: Sistemas de Gestión y Rendición de Cuentas	48
■ Factor de Éxito: Comunicación Externa, Reportabilidad Financiera y de Sostenibilidad	51
■ Factor de Éxito: Diálogo Participativo	53
■ Factor de Éxito: Alianzas Estratégicas	55
■ Gobernanza Corporativa	58
■ Precauciones Sobre las Declaraciones Prospectivas	62

Introducción

Acerca de Este Reporte

Nos enorgullece presentar la séptima Memoria de Sostenibilidad anual de Lundin Gold, que abarca el periodo comprendido entre el 1 de enero y el 31 de diciembre de 2022. Este informe se ha elaborado de acuerdo con una selección de divulgaciones y orientaciones de la Opción Esencial de los Estándares de la Iniciativa de Reporte Global (GRI), incluida una selección de divulgaciones del sector de Minería y Metales del suplemento GRI G4, los Estándares de la Industria de Minería y Metales de la Junta de Contabilidad de Estándares de Sostenibilidad (SASB), y de acuerdo con la Opción Esencial del Mecanismo de Información para la Adquisición Local en el Sector Minero (LPRM). Las tablas GRI, SASB y LPRM están disponibles en nuestra página web: www.lundingold.com.

Este informe se centra en la mina Fruta del Norte ("FDN"), nuestro principal activo. Los datos presentados incluyen FDN y nuestras actividades de exploración, a menos que se indique lo contrario. Todas las cantidades se expresan en dólares estadounidenses (USD), a menos que se indique lo contrario. Este informe ha sido revisado y aprobado por la Junta Directiva de Lundin Gold y el Comité de Salud, Seguridad, Medio Ambiente y Sostenibilidad de la Junta Directiva de Lundin Gold. No se ha solicitado la verificación externa del contenido de este informe.

Agradecemos sus comentarios y le invitamos a que nos envíe un correo electrónico a: Info@lundingold.com.

Créditos y Derechos de Autor

Los datos, la información, las imágenes y la traducción de los contenidos en este Informe fueron proporcionados por o a través de Lundin Gold y Aurelian Ecuador S.A. SOOP Strategies Inc. actuó como nuestro asesor para la presentación del Informe de Sostenibilidad, y Aurelian Ecuador S.A. proporcionó los servicios de diseño gráfico.

La reproducción de esta publicación por cualquier medio digital o impreso está prohibida sin la autorización previa de Lundin Gold o Aurelian Ecuador S.A.

RELACIONES CON INVERSIONISTAS:
Info@lundingold.com

COMUNICACIONES:
ec.comunicaciones@lundingold.com

COMPRAS LOCALES (FDN):
fdn.compras.locales@lundingold.com

www.frutadelnorte.com / www.lundingold.com



Lundin Gold forma parte de Pacto Global de las Naciones Unidas y respalda los Objetivos de Desarrollo Sostenible de la ONU.



OBJETIVOS DE DESARROLLO SOSTENIBLE



Acerca de Lundin Gold

Lundin Gold Inc. ("Lundin Gold" o la "Compañía") es una empresa minera canadiense con sede en Vancouver, Canadá, con una oficina regional en Quito y una oficina comunitaria en la parroquia Los Encuentros, Ecuador. La Compañía forma parte de Pacto Global de Naciones Unidas (PGNU)¹ y respalda los Objetivos de Desarrollo Sostenible (ODS) de Naciones Unidas.

La Compañía posee 28 concesiones de minerales metálicos y tres concesiones de materiales de construcción en el sureste de Ecuador, en la provincia de Zamora Chinchipe, que cubren un área de aproximadamente 64.454 hectáreas, a través de su principal filial operativa Aurelian Ecuador S.A. ("AESA") y sus subsidiarias de exploración de propiedad absoluta Aurelianmenor S.A. y Surnorte S.A.

FDN se encuentra en la Concesión La Zarza, de propiedad total de AESA, ubicada en la parroquia Los Encuentros, cantón Yantzaza dentro de la provincia de Zamora Chinchipe. FDN inició operaciones a finales de 2019. Se encuentra entre las minas de oro en operación de más alta ley en el mundo y en 2022 fue el segundo mayor productor de oro en Sudamérica con una producción total de 476.329 onzas.

Lundin Gold cotiza en la Bolsa de Toronto y Nasdaq Estocolmo con el símbolo "LUG".

¹ En la actualidad, los Principios del Pacto Global de Naciones Unidas (PGNU) se comunican a través de un sistema de cuestionario independiente en el sitio web del PGNU y ya no se incluyen en los Informes Anuales de Sostenibilidad. Para más información, consulte www.unglobalcompact.org.

Nuestro Compromiso con la Minería Responsable

Nuestra visión es construir una compañía líder a través de la minería responsable en la que nuestro compromiso con la sostenibilidad sustente todas nuestras acciones. Nuestro relacionamiento con las comunidades locales y los grupos de interés son primordiales en nuestra forma de hacer negocios, y en el resultado del valor que creamos. Para más información consulte la [Política de Minería Responsable de Lundin Gold](#).

La Fundación Lundin

Lundin Gold trabaja con la Fundación Lundin para desarrollar e implementar iniciativas estratégicas de inversión en la comunidad, centrándose en la diversificación económica y el desarrollo de proveedores locales para fomentar beneficios duraderos ([ver página 55](#)). La Fundación Lundin es una organización canadiense sin fines de lucro que cuenta con un variado grupo de expertos internacionales para abordar temas urgentes en materia medioambiental, social y de gobernanza (ESG). Para más información, consulte www.lundinfoundation.org.



En Ecuador, la Fundación Lundin trabaja para fortalecer la agricultura y la ganadería, la diversificación económica, el emprendimiento local, la educación y la formación

Cómo Creamos Valor



Valor Económico Directo Generado y Distribuido (Miles de USD)

	GRI 201-1	Fruta del Norte (Incluye Exploración)
Ingresos		\$809.566
Costos Operativos		\$186.280
Salarios y Beneficios de los Empleados		\$81.178
Pagos a Proveedores de Capital		\$227.238
Pagos al Gobierno		\$101.362
Inversión Comunitaria		\$2.724
Valor Económico Total Distribuido		\$598.782

Nuestra Definición de "Local"

Nuestra definición de "local" nos permite maximizar los beneficios compartidos de FDN, mitigar o minimizar los riesgos y medir nuestro impacto, por ejemplo, a través del empleo local, las compras y el desarrollo comunitario. A través de nuestro proceso de relacionamiento con la comunidad, se definieron en conjunto cuatro regiones o "Anillos", tal como se muestra en la siguiente figura:



Los Anillos han sido definidos a través de nuestro proceso de diálogo participativo y están alineados con la estructura administrativa de Ecuador.

Nota: Las comunidades Shuar en la provincia de Zamora Chinchi se consideran Anillo 1.

Carta del Presidente Ejecutivo a los Grupos de Interés



Estimado Lector,

2022 ha sido un año de transformación para Lundin Gold y para Fruta del Norte (FDN). En nuestro tercer año de producción, hemos continuado enfocándonos en la excelencia operativa, superando las previsiones de producción y terminado el año por debajo de nuestras proyecciones de costos. También hemos impulsado las actividades de exploración. Alcanzar estos hitos es el resultado directo de nuestro compromiso con la sostenibilidad, un compromiso que está inmerso en nuestra cultura empresarial y que nos permite tanto impulsar la excelencia operativa como construir relaciones duraderas. Al hacerlo, creamos valor tanto para nuestros accionistas como para las comunidades anfitrionas.

Esta fue la visión de Lukas Lundin, nuestro fundador, ex presidente de la Junta Directiva y querido amigo. Lukas falleció en julio de 2022 tras su valiente lucha contra un cáncer cerebral, pero no antes de ver realizado su sueño de construir Fruta del Norte y demostrar el valor de la minería al Ecuador. Como presidente de la Junta Directiva, Lukas decía a menudo: "Nada es imposible". Basándonos en este principio, construimos Fruta del Norte en un lugar con una geografía y un clima muy complejos, y en un país en el que no existían otras operaciones mineras a gran escala. La visión de Lukas sirvió de inspiración para convertir FDN en lo que es hoy en día.

Visito regularmente FDN y siempre me impresiona el verdadero sentido de camaradería que existe y me motiva ser parte de él. Veo el inmenso orgullo que el equipo siente por su trabajo, y es un honor para mí liderarlos como parte de la familia Lundin Gold.

Para garantizar que nuestro entorno de trabajo continúe siendo adecuado, realizamos una encuesta entre los colaboradores a través de una empresa externa para medir su satisfacción y recibir sus comentarios. Me enorgullece destacar que obtuvimos el reconocimiento "Great Place to Work" ([ver página 34](#)).

El año pasado fue también el segundo de la implementación de nuestra Estrategia de Sostenibilidad a 5 años. Hemos avanzado considerablemente en nuestros principales objetivos, tal como verán en los resúmenes de las tablas que figuran al inicio de cada sección de este reporte. Me gustaría destacar específicamente nuestra gestión en educación y desarrollo de empresas locales ([ver páginas 18 y 39](#)). Estos proyectos, ejecutados con una serie de aliados, responden a las prioridades conjuntas que hemos identificado a través del compromiso continuo que mantenemos con la comunidad. También, hemos profundizado en nuestra comprensión de los posibles impactos de un clima cambiante y hemos desarrollado un mejor criterio sobre cómo podemos reducir la huella de emisiones de FDN. Continuamos apoyando prácticas de gobernanza responsable para el sector minero ([ver página 46](#)). En definitiva, reconocemos nuestra responsabilidad de construir una industria inclusiva y sostenible para el futuro que integre a las comunidades locales en su proceso de toma de decisiones.

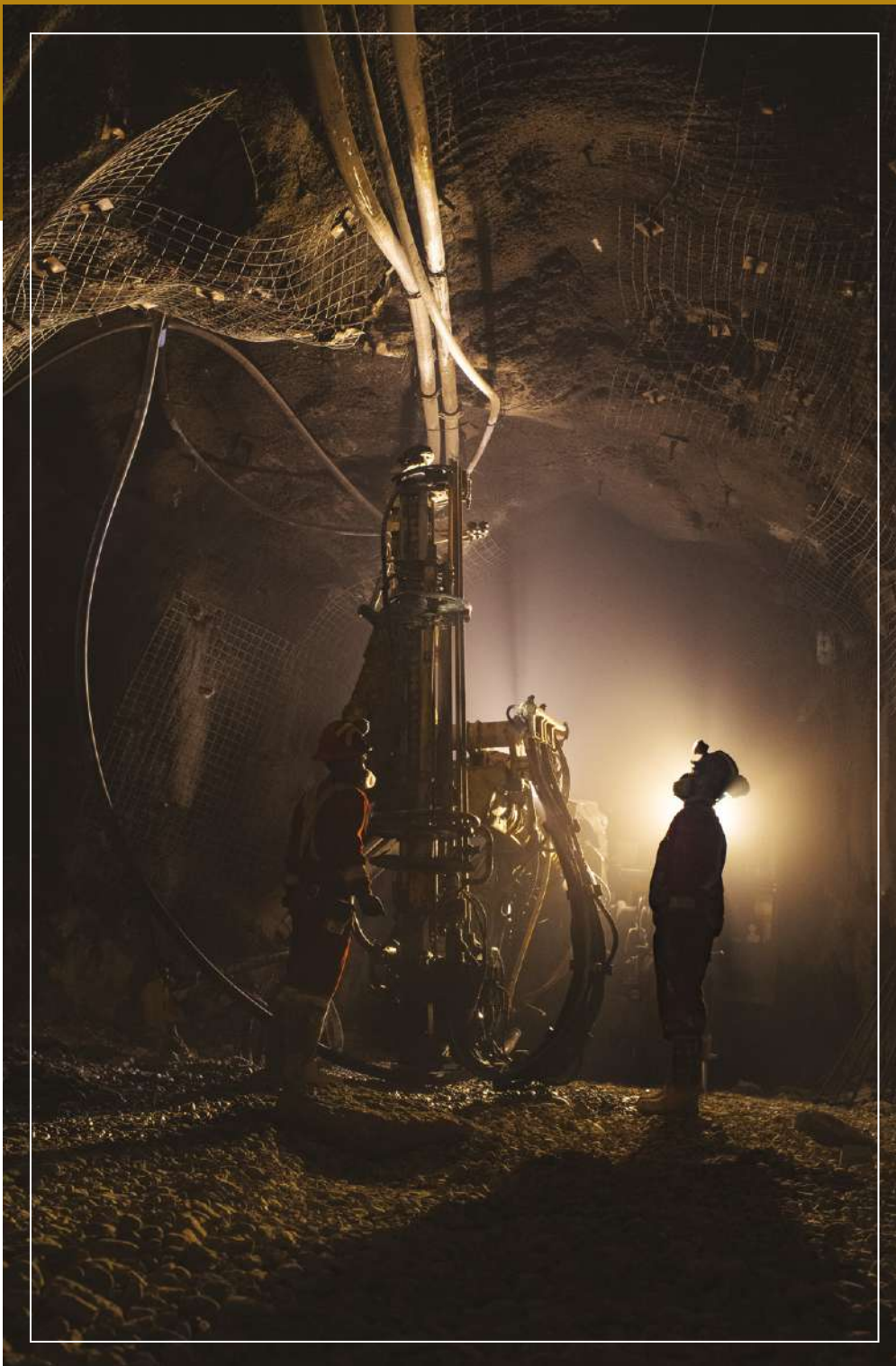
Mirando hacia el 2023, nos mantenemos firmes en nuestro objetivo a largo plazo: que FDN se desarrolle junto con las comunidades que la rodean. Seguiremos apostando por el empleo local tanto en nuestras actividades como con otras industrias que puedan beneficiarse de trabajadores locales calificados ([ver página 39](#)). Seguimos comprometidos con la creación de un modelo de desarrollo económico duradero que fomente el crecimiento y la sostenibilidad.












Desde un punto de vista más personal, continuaré visitando las comunidades locales en 2023 para evidenciar de primera mano los avances que generamos y los impactos de gran alcance en las familias locales. Estas visitas son tan gratificantes para mí como ver el éxito en la mina. Recuerdo una reunión hace cinco años, en plena construcción de FDN, con varias jóvenes interesadas en una posible carrera en la minería. Hoy son geólogas que persiguen una oportunidad que de otro modo no habría existido, y forman parte de la familia Lundin Gold. Me siento conmovido al ver las vidas que hemos impactado de manera positiva, y espero con expectativa todo lo que podemos lograr juntos en los próximos años.

Atentamente,

Ron Hochstein
Presidente y Director Ejecutivo

Aspectos Destacados en Sostenibilidad, 2022



	2022	2021
 Producción de Oro (oz Au)	476.329	428.514
 Costos de Mantenimiento Totales (\$ por oz de oro vendida)	\$805	\$762
 Ingresos (\$ millones)	\$816	\$733
 Diversidad - % de mujeres en la Junta Directiva, % de mujeres en Gerencia, % de mujeres en Nómina.	33% de mujeres en la Junta Directiva 19% de mujeres en Gerencia 17% de mujeres en Nómina	30% de mujeres en la Junta Directiva 19% de mujeres en Gerencia 16% de mujeres en Nómina
 Cambio Climático - Intensidad de las Emisiones (tCO ₂ e/oz de oro producido, tCO ₂ e/kilotoneladas de mineral molido) ¹	0,06 tCO ₂ e/oz de oro producido; 18,98 tCO ₂ e/kilotoneladas de mineral molido	0,07 tCO ₂ e/oz de oro producido; 21,73 tCO ₂ e/kilotoneladas de mineral molido
 Salud y Seguridad – Índice Total de Incidentes Registrables (TRIR) (por 200.000 horas trabajadas)	0,30	0,46
 % de Agua Reutilizada y/o Reciclada (megalitros reutilizados y reciclados / megalitros de consumo de agua)	95%	75%
 % de Residuos desviados de disposición final (toneladas métricas de residuos desviados de disposición final / toneladas métricas de residuos generados)	27%	30%
 % del Presupuesto de Compras dedicado a la Compra Local	Total Ecuador – 79% Anillos 1-3 – 14%	Total Ecuador – 80% Anillos 1-3 – 13%
 Salario Inicial de los empleados de Lundin Gold comparado con el Salario Básico en Ecuador	116%	118%
 % de Personas con Discapacidad en la Mano de Obra ²	3%	3%

¹ Basado en las emisiones del Alcance 1 y 2.

² Esta cifra no incluye a los sustitutos (es decir, las familias de las personas con discapacidad).

Actualización de Nuestra Estrategia de Sostenibilidad a 5 Años

En 2020, Lundin Gold estableció una Estrategia de Sostenibilidad a largo plazo que aborda las necesidades de FDN y la evolución del contexto social a nivel local, provincial y nacional. La "Estrategia de Sostenibilidad de Lundin Gold 2021-2025" (la "Estrategia") incluye un Marco de Gestión de Impacto para medir nuestro progreso en áreas prioritarias de carácter ambiental, social y de gobernanza (ESG). Como resultado, en 2025 Lundin Gold contará de un conjunto de evidencias relativas a la consecución de nuestros objetivos de sostenibilidad y a nuestras contribuciones al crecimiento económico sostenible de la región y del país.

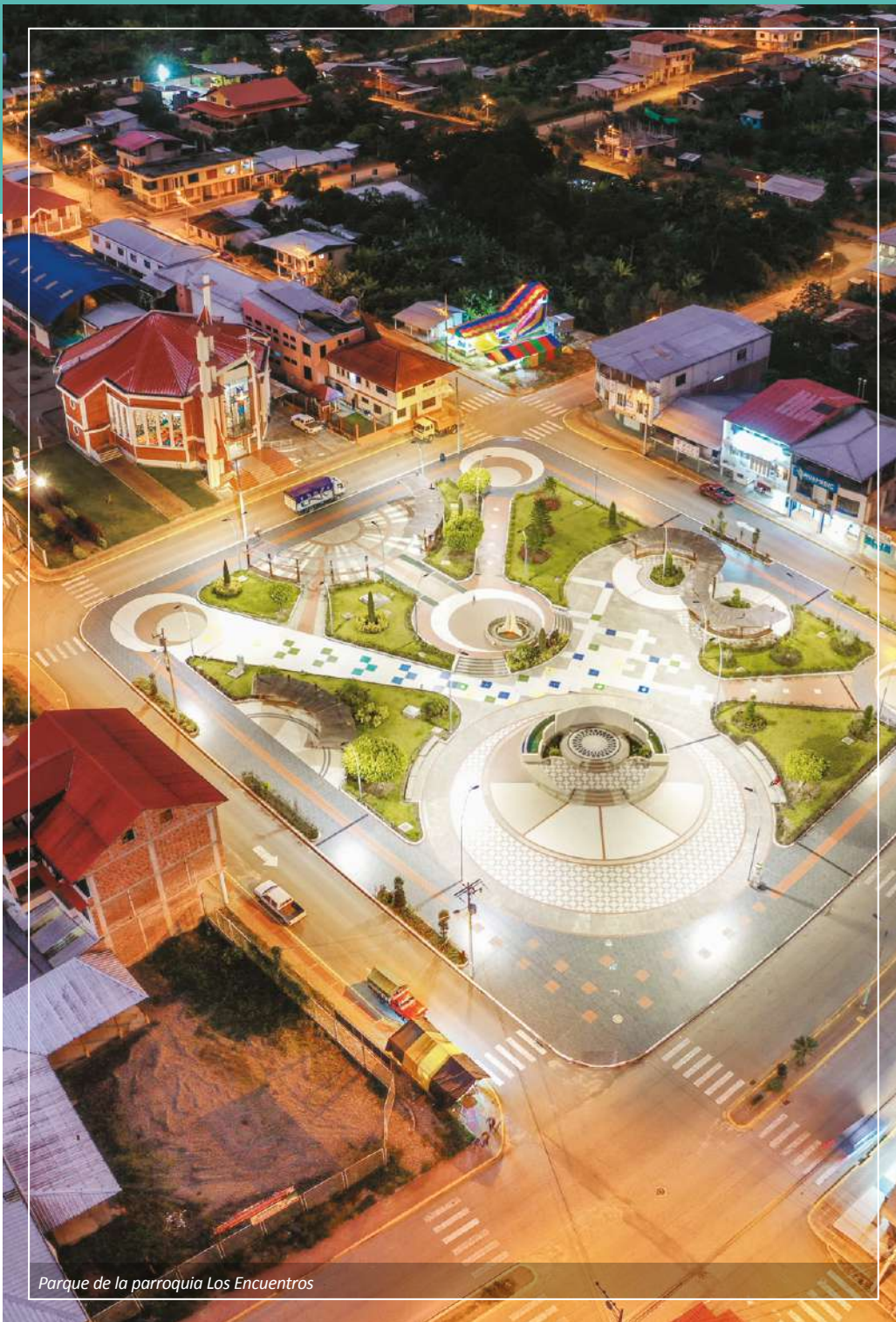
La Estrategia fue revisada y aprobada por la Junta Directiva de Lundin Gold. Para más detalles sobre cómo desarrollamos la Estrategia y su estructura, [consulte la Memoria de Sostenibilidad 2021](#). En este reporte ofrecemos información actualizada sobre los avances en la consecución de los objetivos principales y un análisis de nuestros resultados en relación con la aplicación de la Estrategia (así como datos históricos, si están disponibles). Hemos alineado la Estrategia con los ODS para contribuir significativamente a la agenda 2030 de Ecuador. La Estrategia se revisa con los grupos de interés internos pertinentes y se actualiza según corresponda.



Percepción de los Grupos de Interés acerca de la Estrategia de Sostenibilidad a 5 años de Lundin Gold

A finales de 2022, Lundin Gold encuestó a las comunidades locales de Los Encuentros y Yantzaza (Anillos 1 y 2; ver gráfico de la página 5) para medir la percepción pública sobre nuestra contribución a cada uno de los Pilares. En general, la mayoría de las personas valoró positivamente nuestro trabajo en todos los Pilares. La encuesta de percepción se analiza con más detalle en la sección [Diálogo Participativo](#) de este reporte.





Parque de la parroquia Los Encuentros

Proceso de Materialidad y Resultados 2022

Lundin Gold se somete anualmente a un proceso exhaustivo y personalizado de evaluación de la materialidad para comprender, aclarar y priorizar los temas de sostenibilidad. Este proceso incorpora la estructura de la Estrategia. Liderado por una empresa de consultoría externa, utilizamos las directrices de los Principios de Materialidad de GRI, el concepto de doble materialidad y ejercicios personalizados para enfocarnos en los pilares de la Estrategia ([ver página 8](#)). El proceso de elaboración de reportes de sostenibilidad también representa una oportunidad adicional para examinar los progresos realizados en relación con los objetivos de nuestros Pilares Estratégicos y considerar, si es necesario, ajustes en la Estrategia de Sostenibilidad a 5 años.

La evaluación de la materialidad para el año de presentación del reporte 2022 empleó las siguientes tres fases:

Proceso de Materialidad 2022		
I. Investigación Documental	II. Participación de los Grupos de Interés en Ecuador	III. Taller ESG sobre Liderazgo en Vancouver
<ul style="list-style-type: none"> Revisión detallada de los documentos internos y públicos que evidencian la planificación, las actividades y los resultados de la Compañía en 2022. Análisis del contexto para evaluar las tendencias del sector y los contextos político, medioambiental, social, tecnológico, jurídico y económico en los que opera Lundin Gold. 	<ul style="list-style-type: none"> Presenciales en inglés y en español. 7 entrevistas externas. 9 entrevistas internas. 2 sesiones de grupos focales externos: proveedores locales y grupos de interés nacionales. 2 grupos de discusión internos: empleados locales, equipo gerencial de FDN. 	<ul style="list-style-type: none"> Taller de media jornada. 7 participantes presenciales (Vancouver) y 3 virtuales (Quito y FDN). Participaron líderes de Legal, Relaciones con Inversionistas, Recursos Humanos, Exploración, Ambiente, Sostenibilidad, Finanzas, Operaciones y la Fundación Lundin. 2 ejercicios individuales, 3 ejercicios en grupo.

Materialidad

Determinamos que un tema de sostenibilidad es material si existe una posibilidad significativa de que impacte a Lundin Gold en un sentido financiero, legal o de reputación. Un tema de sostenibilidad también se considera material si tiene el potencial de impactar significativamente a nuestros grupos de interés o influir sustancialmente en las decisiones de los grupos de interés que podrían afectar a la Compañía.

Participación de los Grupos de Interés

Grupos de Interés Involucrados y Pilares Materiales Clave y Factores de Éxito Identificados para la Materialidad en 2022

Internos: Empleados, dirección, equipo ejecutivo.

- Oportunidades Económicas Duraderas
- Cuidado Ambiental
- Sistemas de Gestión y Rendición de Cuentas
- Comunicación Externa, Reportabilidad Financiera y de Sostenibilidad
- Bienestar Comunitario
- Derechos Humanos

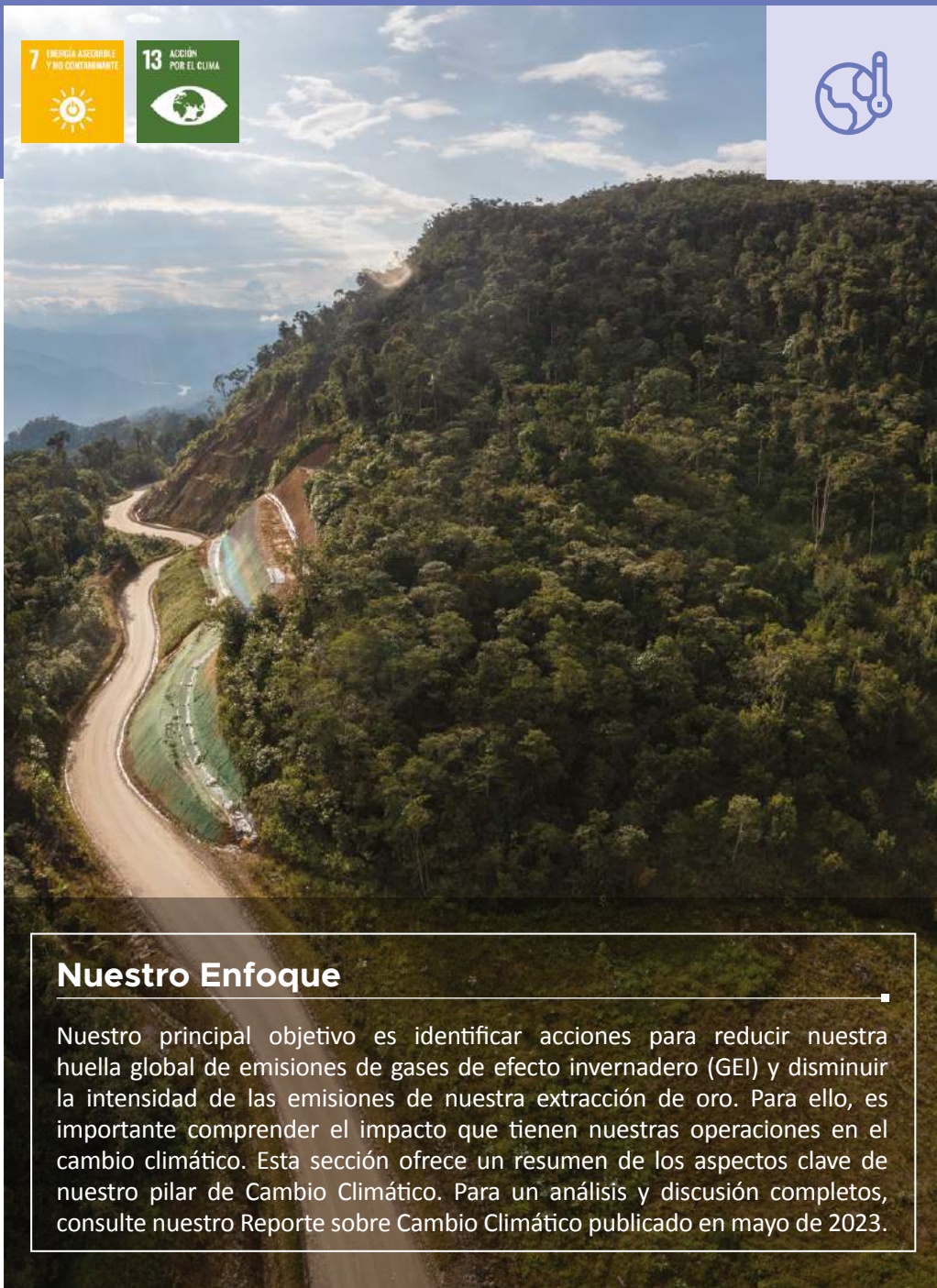
Externos: Proveedores/contratistas locales, comunidades locales e indígenas, organizaciones no gubernamentales (ONG), organizaciones de la sociedad civil (OSC), academia, servicios sanitarios.

- Bienestar Comunitario
- Oportunidades Económicas Duraderas
- Derechos Humanos
- Alianzas Estratégicas
- Cuidado Ambiental
- Infraestructura Comunitaria





Pilar: Cambio Climático



Nuestro Enfoque

Nuestro principal objetivo es identificar acciones para reducir nuestra huella global de emisiones de gases de efecto invernadero (GEI) y disminuir la intensidad de las emisiones de nuestra extracción de oro. Para ello, es importante comprender el impacto que tienen nuestras operaciones en el cambio climático. Esta sección ofrece un resumen de los aspectos clave de nuestro pilar de Cambio Climático. Para un análisis y discusión completos, consulte nuestro Reporte sobre Cambio Climático publicado en mayo de 2023.

Progresos de Lundin Gold en Materia Climática

En 2022, Lundin Gold realizó excelentes avances en su estrategia climática. A través de un análisis detallado de sus emisiones de GEI de Alcance 1 y 2 y el desarrollo de una curva de reducción de costos marginal, la Compañía evaluó las oportunidades de reducción de FDN a lo largo de la vida actual de la mina. Este trabajo ha permitido a Lundin Gold establecer un objetivo de reducción informado en 2023, respaldado por trayectorias viables de reducción de carbono.



El año pasado fue importante en el avance de la estrategia y la acción climáticas de Lundin Gold. Bajo el liderazgo del Presidente y Director Ejecutivo de la Compañía, el Grupo de Resiliencia Climática (el CRG) llevó a cabo un análisis detallado de las emisiones de Alcance 1 y 2 de la Compañía con el apoyo de un consultor de descarbonización con experiencia en el sector aurífero. Con un mejor conocimiento de las emisiones de FDN, el CRG solicitó al equipo directivo de la Compañía, identificar una serie de oportunidades de descarbonización, que se evaluaron utilizando una curva marginal de reducción de costos desarrollada para FDN. Al mismo tiempo, la Compañía inició el desarrollo de una previsión

de emisiones de la vida útil de la mina para FDN, que será importante para Lundin Gold a medida que evalúe su potencial de reducción de emisiones y desarrolle una estrategia y un plan de apoyo. Dada la baja intensidad de las emisiones de la Compañía por onza, Lundin Gold examina detenidamente el papel que puede desempeñar la compensación de carbono en su compromiso de reducir su huella de carbono.

Progresos en los Objetivos Clave para 2025

A continuación, se ofrece una visión general de los avances de Lundin Gold en relación con nuestros objetivos en materia de cambio climático. Para más información sobre nuestros resultados, estrategia, gobernanza, gestión de riesgos y métricas en materia de cambio climático, consulte nuestros [Informes Anuales sobre el Cambio Climático](#).

Pilar: Cambio Climático		
Informe de Progreso de la Estrategia		
Objetivos Clave para 2025	Acciones en 2022	Estatus en 2022
Para 2022, completar la medición de las emisiones de GEI para el año 2021. Este será nuestro año de referencia para la fijación de objetivos.	<ul style="list-style-type: none"> Utilización de los datos de 2021 para establecer la base referencial para las emisiones de GEI de Alcance 1 y Alcance 2. Mayor comprensión de las emisiones de Alcance 3. 	Cumplido
Establecer un objetivo de intensidad de emisiones y un plan de alto nivel para alcanzarlo en 2022.	<ul style="list-style-type: none"> El CRG identificó y evaluó las oportunidades de reducción de emisiones, con el uso de una curva de reducción de costos de carbono. Se ha iniciado el desarrollo de una previsión de emisiones durante la vida útil de la mina FDN, a la espera de la finalización de la estimación actualizada de reservas y recursos minerales y del plan de vida útil de la mina. A lo largo de 2023, se dará prioridad a estas opciones. 	Objetivo aplazado debido a la actualización de las estimaciones de reservas y el plan de explotación
El Grupo de Trabajo sobre Divulgación Financiera Relacionada con el Clima (TCFD) se menciona en la Memoria de Sostenibilidad 2020 de Lundin Gold y se integra en la Memoria de Sostenibilidad 2021 de la Compañía.	<ul style="list-style-type: none"> Se publicó un extenso informe sobre el clima alineado con las recomendaciones del TCFD. 	Cumplido
Desarrollar una estrategia de compensación que incluya un estudio de viabilidad de la compensación en Ecuador.	<ul style="list-style-type: none"> Se ha empezado a elaborar un plan de compensación con la Fundación Lundin. 	Según lo planificado

Desempeño 2022

Emisiones de GEI y Consumo de Energía

Las emisiones totales calculadas de Alcance 1 y 2 de Lundin Gold en 2022 fueron de aproximadamente 29.600 toneladas de CO₂ equivalente (tCO₂e) e incluyen las emisiones de la operación de FDN, las oficinas de Quito, Los Encuentros y Vancouver, y nuestro programa de exploración. Esta cifra representa una reducción de aproximadamente 1.167 tCO₂e con respecto a nuestras emisiones totales recalculadas para 2021 de 30.767 tCO₂e, como se explica a continuación.



Intensidad de Emisiones de Lundin Gold

Con 0,06 tCO₂e por onza de oro producida en 2022, Lundin Gold se encuentra entre los emisores de carbono más bajos del sector aurífero.

En 2022, Lundin Gold realizó varios ajustes en sus emisiones de GEI de 2021 comunicadas anteriormente como resultado de la revisión de los datos por parte de una tercera parte independiente, como se indica a continuación:

- Recálculo de Nuestra Línea Base:** Lundin Gold ha recalculado sus emisiones de referencia de 2021 debido principalmente a un cambio en el factor de emisión de generación de energía eléctrica en Ecuador. El anterior reporte de Alcance 2 se basaba en el factor de red marginal; ahora se ha corregido a un factor de emisión medio. El factor a aplicar se redujo de 0,1917 tCO₂e/MWh a 0,0429 tCO₂e/MWh, lo que resultó en una reducción significativa de las estimaciones de emisiones de Alcance 2 para los datos de emisiones de la línea base. De conformidad con el capítulo 5 del Protocolo de GEI, Lundin Gold ha recalculado retroactivamente sus datos de 2021 para permitir la coherencia en la presentación de reportes en el futuro. Las emisiones de Alcance 1 y 2 de 2021 recalculadas en la siguiente tabla representan los datos de emisiones referenciales de la Compañía.

- **Mejora de los Reportes de Emisiones de Alcance 3:** Lundin Gold también llevó a cabo una revisión detallada de sus reportes de emisiones de Alcance 3 para 2021 y realizó una serie de cambios significativos debido a cambios en la metodología, correcciones en ciertas clasificaciones y recálculos debido a errores. Para mantener la coherencia en la presentación de informes en el futuro, Lundin Gold ha estimado nuevamente sus emisiones de Alcance 3 de 2021 previamente reportadas, como se establece en la siguiente tabla. Consulte nuestra respuesta a la divulgación GRI 2-4 en las tablas de datos para obtener información adicional.

Alcance 1	<ul style="list-style-type: none"> ■ Diésel ■ Gasolina ■ Gas propano líquido ■ Combustible de helicóptero ■ Explosivos
Alcance 2	Energía hidroeléctrica (a través de las redes de servicio eléctrico) <ul style="list-style-type: none"> ■ 93,8% renovable en Ecuador ■ 98% renovable en Vancouver
Alcance 3¹	<ul style="list-style-type: none"> ■ Categoría 1: Bienes y servicios adquiridos como equipamiento, suministros, hostelería y otros servicios ■ Categoría 2: Bienes capitales como maquinaria ■ Categoría 3: Combustible y actividades relacionadas con la energía no incluidas en el Alcance 1 ni en el Alcance 2 ■ Categoría 4: Transporte y distribución de bienes adquiridos, como el cemento ■ Categoría 5: Residuos generados en las operaciones ■ Categoría 6: Viajes de negocios ■ Categoría 7: Desplazamientos de los empleados - todas las locaciones ■ Categoría 9: Transporte y distribución aguas abajo, como el transporte de barras doré (reportado en la categoría 4) ■ Categoría 10: Procesamiento de los productos vendidos, como el refinado

¹ Categorías en línea con el Protocolo de GEI, Guía Técnica para el Cálculo de las Emisiones de Alcance 3, disponible en <https://ghgprotocol.org/standards/scope-3-standard>.



Laboratorio químico en el área de fundición de Fruta del Norte

En nuestro Reporte sobre el Cambio Climático 2023 encontrará una descripción más detallada de nuestras emisiones y tendencias en el uso de la energía.



Emisiones de GEI (toneladas equivalentes de CO₂)¹ Incluye CO ₂ , CH ₄ , y N ₂ O, según corresponda								
Alcance de GEI	2022				2021			
	Alcance 1	Alcance 2	Total Alcances 1 & 2	Alcance 3	Alcance 1 ⁵	Alcance 2 ⁵	Total Alcances 1 & 2 (Año Base) ⁴	Alcance 3 ⁶
Fruta del Norte (tCO ₂ e)	23.011	5.557	28.568	-	24.981	5.397	30.378	-
Exploración (tCO ₂ e)	1.013	0	1.013	-	373	0	373	-
Oficinas de Ecuador ² (Quito y Los Encuentros) (tCO ₂ e)	0	19	19	-	0	16	16	-
Oficinas de Vancouver ³ (tCO ₂ e)	0	0	0	-	0	0	0	-
Total (tCO₂e)	24.024	5.576	29.600	166.742	25.354	5.413	30.767	193.764
% Total Anual de CO ₂ e	12,2%	2,8%	15%	85%	11,3%	2,4%	13,7%	86,3%
Kilotoneladas de Mineral Molido (Kt)			1.559,18				1.415,63	
Intensidad de Emisiones de GEI ⁴ (tCO ₂ e/Kt de mineral molido)			18,98				21,73	
Onzas de Oro Producidas (oz)			476.329				428.514	
Intensidad de Emisiones de GEI ⁴ (tCO ₂ e/oz. Au producidas)			0,06				0,07	

¹ Para obtener una lista completa de las fuentes de los factores de emisión y otros datos relevantes, consulte la sección de Cambio Climático de nuestra hoja de cálculo de Datos de Rendimiento de Sostenibilidad e Índice GRI, SASB y LPRM de Lundin Gold 2022.

² Las emisiones de las oficinas de Ecuador incluyen las emisiones de las oficinas de Quito y Los Encuentros, el campamento Las Peñas y nuestro vivero en FDN.

³ Se determinó que las emisiones de nuestra oficina de Vancouver eran poco significativas.

⁴ La intensidad se calcula basándose únicamente en las emisiones de Alcance 1 y Alcance 2 de FDN.

⁵ Línea base de Alcance 1 y 2 recalculada de acuerdo con el Protocolo de GEI debido principalmente a una mejora en la precisión del factor de emisión para la generación nacional de energía eléctrica en Ecuador. Línea base reportada anteriormente: 2021 Alcance 1: 25.399 tCO₂e; 2021 Alcance 2: 24.170 tCO₂e.

⁶ 2021 Alcance 3 recalculado debido a una mejor comprensión y notificación. Informe anterior: 2021 Alcance 3: 746.750 tCO₂e.

Nota: Las cifras están redondeadas.



	Consumo Total de Energía por Tipo (GJ)			
	2022		2021 (año base)	
Fuente de Energía	GJ	% del Total	GJ	% del Total
Subtotal – Tipo de Combustible	332.705	100%	356.639	100%
Diésel	325.063	97,7%	351.273	98,5%
Gasolina	2.625	0,8%	2.586	0,7%
Jet A1 - Combustible para aviones	4.846	1,4%	2.526	0,7%
LPG (Propano/Butano)	171	0,1%	254	0,1%
Subtotal – Electricidad	467.589	100%	453.928	100%
Renovable	438.600	93,8%	425.786	93,8%
No-Renovable	28.989	6,2%	28.142	6,2%
Energía Total	800.294		810.567	
Kilotoneladas de Mineral Molido (Kt)	1.559,18		1.415,63	
Intensidad Energética (GJ/Kt mineral molido)	513,28		572,58	
Onzas de Oro Producidas (oz)	476.329		428.514	
Intensidad Energética (GJ/oz. Au producidas)	1,68		1,89	

Nota: Las cifras están redondeadas.

Reporte basado en el Equipo de Trabajo sobre Divulgaciones Financieras Relacionadas con el Clima (TCFD)

Nuestro primer Reporte de Cambio Climático fue publicado en mayo de 2022 y sigue las recomendaciones del TCFD. El reporte incluye el primer análisis de escenarios climáticos de Lundin Gold, examinando los riesgos y oportunidades asociados con tres posibles escenarios a futuro incluyendo una acción climática alta, moderada y ninguna acción climática. Examinamos diez peligros climáticos de naturaleza aguda o crónica como parte del proceso de evaluación de riesgos, así como los riesgos de transición asociados al cambio climático tanto en Canadá como en Ecuador. Tras esta evaluación, exploramos las medidas de mitigación y las respuestas pertinentes. De las 11 recomendaciones propuestas por el TCFD sobre la divulgación de información, hemos adaptado plenamente nuestra información a seis de ellas, y hemos realizado



En el Día de la Tierra, los empleados de Lundin Gold plantaron 200 árboles

progresos notables en relación con las restantes. Estamos trabajando para lograr la plena alineación en futuros informes. La información completa sobre el reporte TCFD de Lundin Gold puede consultarse en nuestro reporte sobre el cambio climático.



Divulgación CDP (Programa de Divulgación de Carbono)

El CDP gestiona un sistema de divulgación mundial para que inversores, empresas y gobiernos midan y gestionen su impacto ambiental en el cambio climático, la seguridad del agua y la deforestación. En 2022, completamos nuestro primer ciclo de divulgación del cuestionario sobre cambio climático de CDP. Al ser la primera vez que respondimos al cuestionario de CDP en 2022, Lundin Gold tuvo la opción de mantener sus respuestas y puntuaciones en privado para los inversores. Consistente con su compromiso con la transparencia, Lundin Gold optó por hacer públicas sus respuestas y su puntuación y obtuvo una puntuación de "C", que está en línea con la media mundial, la norteamericana y la del sector. Tenemos la intención de utilizar los conocimientos adquiridos durante nuestro proceso inicial de divulgación CDP para mejorar nuestra segunda respuesta de divulgación en 2023.



Pilar: Infraestructura Comunitaria

Progresos en los Objetivos Clave para 2025

En nuestra Memoria de Sostenibilidad de 2021 esbozamos una serie de objetivos principales relacionados con el pilar de Infraestructura Comunitaria. A continuación, se indican los progresos registrados en 2022.

Pilar: Infraestructura Comunitaria		
Informe de Progreso de la Estrategia		
Objetivos Clave para 2025	Acciones en 2022	Estatus en 2022
El 100% de la red vial rural requerida por Lundin Gold está operativa y accesible para la Compañía.	<ul style="list-style-type: none"> Renovación de los principales acuerdos de mantenimiento de la red vial con los gobiernos locales, monitoreo de las reparaciones. 	Cumplido
Los gobiernos nacionales y locales aportan al menos 6 millones de dólares (aporte financiero o en especie) para mantener la infraestructura vial entre 2021 y 2025.	<ul style="list-style-type: none"> Diversas actividades para apoyar el desarrollo de capacidades en los gobiernos locales, Contacto con entidades de financiamiento externas. Relacionamiento con autoridades nacionales y locales. 	Según lo planificado 2,5 millones de dólares de contribuciones de los gobiernos locales para el mantenimiento de las vías rurales (1,2 millones en 2021; 1,3 millones en 2022).
Al menos dos proyectos de infraestructura (no incluye mantenimiento vial) implementados cada año con cofinanciamiento de al menos el 20% por parte de organizaciones aliadas (aporte financiero o en especie)		Proyectos Realizados: 1) Regeneración urbana en El Pindal. 2) Reparación del puente de Zumbi.
En 2022, al menos el 80% de los hogares del Anillo 1 tendrán acceso a internet en sus casas o cerca de ellas.	<ul style="list-style-type: none"> Monitoreo de la calidad de la conectividad y ejecución de las reparaciones necesarias. Compromiso continuo con las comunidades para conocer su punto de vista sobre el éxito del proyecto. 	Cumplido El 99,7% de los hogares del Anillo 1 tiene acceso a internet en su casa o cerca de ella. (Ver página 16) .

Nuestro Enfoque

Nuestro objetivo a cinco años es invertir en infraestructura comunitaria local para mejorar el acceso a los servicios y mercados regionales, crear capacidades a largo plazo para la gestión local de las infraestructuras, facilitar la gestión continua de la red vial crítica de FDN y promover una cultura de seguridad. Para lograr nuestro objetivo, trabajamos con el gobierno local y diversos grupos de interés en el desarrollo de capacidades y apoyamos el acceso al financiamiento disponible para mantener la infraestructura comunitaria de forma sostenible.



Puente de Zumbi



La remodelación del edificio de la Federación Shuar finalizó en febrero de 2023

Desempeño 2022

Principales Proyectos de Infraestructura Comunitaria con Gobiernos Locales en 2022

Nivel de Gobierno Local	Proyectos Implementados en Conjunto en 2022
GADS Parroquiales (Gobiernos Autónomos Descentralizados) de Los Encuentros, Bellavista y Chicaña.	<ul style="list-style-type: none"> ■ Mantenimiento anual de vías rurales en la parroquia Los Encuentros. ■ Control del polvo de las carreteras fuera de FDN. ■ Instalación de señalización vial y semáforos en la parroquia Los Encuentros y barrios Muchime, El Padmi y El Pincho. ■ Primera fase de construcción de aceras y bordillos en la parroquia Los Encuentros.
GADS municipales de Yantzaza, Paquisha, Centinela del Cóndor, El Pangui y Zamora.	<ul style="list-style-type: none"> ■ Mantenimiento de la vía entre Paquisha, Bellavista, La Concordia y Río Blanco Paquisha Alto. ■ Renovación del Centro Recreativo Playas de Zumbi. ■ Mantenimiento del puente sobre el río Zamora en Zumbi.
GAD Provincial de Zamora Chinchipe y la Federación Shuar de Zamora Chinchipe.	<ul style="list-style-type: none"> ■ Iluminación del puente de Los Encuentros. ■ Ampliación y remodelación del edificio de la Federación Shuar de Zamora Chinchipe.

Resultados de la Línea Base

En 2021, Lundin Gold inició una segunda evaluación exhaustiva de la línea base social para Los Encuentros (la primera evaluación tuvo lugar en 2015). Los resultados de la evaluación de referencia no estuvieron disponibles hasta después de la publicación de nuestra Memoria de Sostenibilidad 2021. Por lo tanto, hemos incluido un breve resumen del estudio en el reporte de este año ([Ver la sección, Sistemas de Gestión y Rendición de Cuentas](#)).

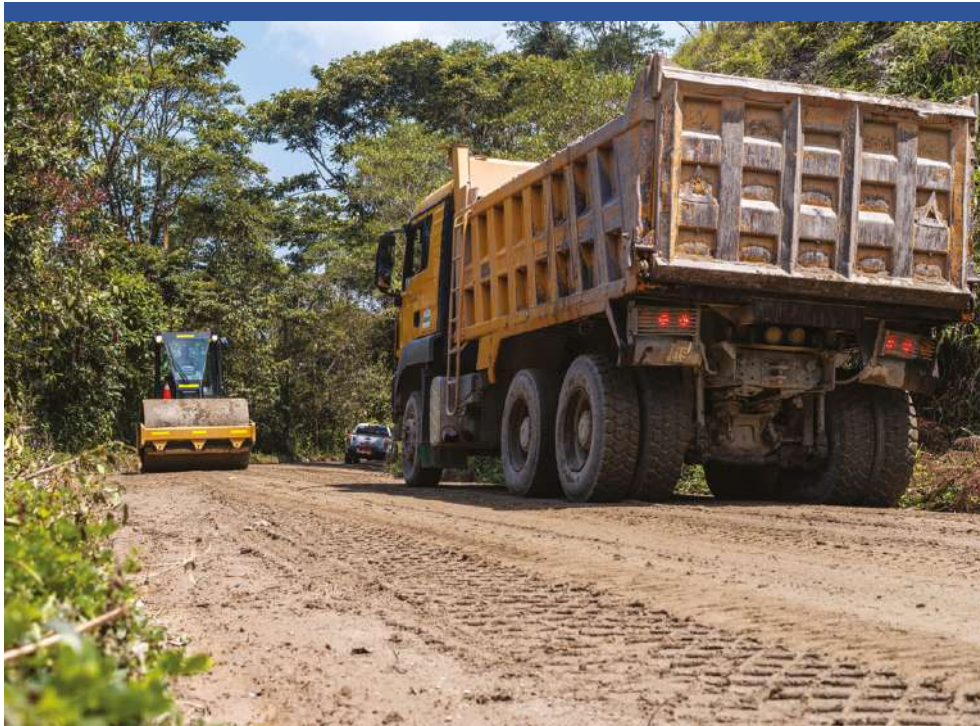


Programa Estamos Conectados

Actualización de Estamos Conectados

A inicios de la pandemia, Lundin Gold creó "Estamos Conectados", un programa para proporcionar infraestructura de internet de calidad a la parroquia local de Los Encuentros y a dos comunidades del cantón Paquisha. En 2022, mantuvimos puntos de acceso a internet Wi-Fi en 21 comunidades de la parroquia Los Encuentros y dos comunidades dentro del cantón Paquisha. También mantuvimos una conexión a internet de alta velocidad para los 1.213 estudiantes, profesores y personal de la escuela local en Los Encuentros y distribuimos 150 tablets adicionales entre los estudiantes del nuevo año lectivo. Gracias a nuestros esfuerzos de colaboración, "Estamos Conectados" ha incrementado el acceso a los recursos tecnológicos, aportando mayores beneficios a las comunidades locales.

Además, el gobierno local proporcionó energía eléctrica a la comunidad de El Playón en 2022, y Lundin Gold coordinará la instalación del servicio Wi-Fi en 2023. Cuando esto se complete, todas las comunidades involucradas en esta iniciativa estarán totalmente conectadas.



Mantenimiento Vial Continuo

Lundin Gold apoya proyectos que mejoran la calidad de vida de las comunidades de la zona de influencia de FDN. La infraestructura y el mantenimiento vial, realizados en coordinación con las autoridades locales y otras entidades gubernamentales, son fundamentales tanto para el acceso al lugar de la mina como para garantizar el acceso por carretera a todas las comunidades. Algunos ejemplos de nuestro compromiso con el mantenimiento continuo de la red vial son:

Mantenimiento continuo de las vías que conectan las comunidades de Los Encuentros y algunas comunidades del cantón Paquisha.	Respuesta a las emergencias viales provocadas por las fuertes lluvias y los deslizamientos de tierra en la zona.	Proporcionar fondos para contratar equipos pesados para la construcción de la carretera perimetral de Paquisha.
Contribuir con el 78% del costo total de la construcción de un puente vehicular sobre el río Zamora.	Financiar el 100% del costo de construcción del puente de Los Encuentros sobre el río Zamora, finalizado durante el primer trimestre de 2022.	Proporcionar riego en las vías para el control del polvo como parte del programa de mantenimiento anual.

Regeneración Urbana en El Pindal

Lundin Gold colaboró con el GAD Municipal de Yantzaza en el proyecto de regeneración urbana de la comunidad de El Pindal. El proyecto incluye la construcción de 1,2 kilómetros de carreteras, cunetas y aceras en la comunidad, la construcción de desagües pluviales y un sistema de alcantarillado, una planta de tratamiento de aguas residuales y una red de distribución de agua. Hasta ahora hemos invertido 547.000 dólares en la primera fase del proyecto. Se espera que el proyecto completo finalice en 2023.



Renovación de la Escuela de Los Encuentros

Lundin Gold, en coordinación con el GAD de Los Encuentros, el Ministerio de Educación y los directivos de la escuela local, ha iniciado un proyecto de renovación de la infraestructura de la escuela, que necesita urgentemente reparaciones. En 2022, Lundin Gold y las autoridades locales firmaron un acuerdo para reparar el edificio y cumpliendo con todas las normas de seguridad. Nos comprometimos a entregar 654.000 dólares de financiamiento, mientras que el Ministerio de Educación comprometió 214.000 dólares y supervisará su mantenimiento. Una escuela cercana en desuso acogerá a algunos de los alumnos durante las obras. Se espera que el proyecto finalice en 2023.





Pilar: Bienestar Comunitario

WELCOME TO ENGLISH CLASS

Nuestro Enfoque

Nuestro objetivo es fortalecer los cimientos del bienestar comunitario centrándonos en la educación, los estilos de vida saludables, la infraestructura sanitaria y el desarrollo de los jóvenes. Trabajamos en estrecha colaboración con los gobiernos locales, las comunidades y las organizaciones aliadas para promover impactos positivos y duraderos en las comunidades que acogen a FDN.

Progresos en los Objetivos Clave para 2025

En nuestra Memoria de Sostenibilidad de 2021 esbozamos una serie de objetivos principales relacionados con el pilar de Bienestar Comunitario. El siguiente cuadro resume los avances registrados y la situación a finales de 2022.

Pilar: Bienestar Comunitario		
Informe de Progreso de la Estrategia		
Objetivos Clave para 2025	Acciones en 2022	Estatus en 2022
Al menos un 95% de tasa de graduación del Bachillerato en el Anillo 1 (basado en inscripciones del último año y el promedio continuo de tres años).	<ul style="list-style-type: none"> Alianza continua con Junior Achievement Ecuador (ver página 20). Coordinación con el Ministerio de Educación y las escuelas locales. Identificar las oportunidades de capacitación a través del mecanismo de diálogo de las Mesas de Trabajo. Reanudación de los programas deportivos y culturales presenciales (boxeo, música, etc.) y ampliación de su alcance a otras comunidades. (Ver página 21). 	Según lo planificado 90% de graduados del Bachillerato en la escuela local (2020-2022).
60% de tasa mínima de matriculación en la escuela secundaria.		Cumplido 98% de tasa de matriculación en la escuela secundaria.
Reducir la tasa de deserción de la educación superior al 20%.		Cumplido La tasa de deserción de la educación superior fue del 18% en 2022.
Al menos el 40% de los graduados de la universidad o instituto técnico/tecnológico obtienen un empleo formal o por cuenta propia posterior a su graduación.		Cumplido El 71% de los graduados universitarios de los Anillos 1 y 2 trabajaban como empleados o de manera autónoma en 2022 ¹ .
Al menos el 75% de los niños/jóvenes matriculados en las escuelas del Anillo 1 participan en programas extracurriculares.		Según lo planificado El 38% de los niños y jóvenes matriculados a finales de 2022.

Objetivos Clave para 2025	Acciones en 2022	Estatus en 2022
Al menos dos campañas anuales contra el consumo de drogas y alcohol.	<ul style="list-style-type: none"> Se aprovechó el material interno existente y se desarrollaron campañas relevantes. Coordinación de la ejecución con las autoridades locales. 	<p>Cumplido</p> <p>En la parroquia Los Encuentros se llevaron a cabo dos campañas:</p> <ol style="list-style-type: none"> Campaña en medios de comunicación (redes sociales y radio) y vallas publicitarias con mensajes contra el consumo de drogas y alcohol. Campaña vinculada a las actividades locales a propósito de la época navideña contra el abuso de drogas y alcohol, enfocada en los niños (8-18 años).
Al menos una campaña anual contra la violencia doméstica.		<p>Cumplido</p> <p>Una campaña dirigida tanto a los empleados de FDN como a las comunidades locales.</p>

¹ En 2022, 15 de los 21 graduados universitarios que han participado en el programa JAE desde 2015 de los Anillos 1 y 2, trabajaban como empleados o de manera autónoma.

Desempeño 2022

Infraestructura de Salud

La Unidad de Cuidados Intensivos de 12 camas del hospital de Yantzaza, equipada por Lundin Gold en alianza con Newcrest Mining Limited y SolGold Plc, es la primera de este tipo en la provincia. En 2022, la sala de emergencias brindó atención médica crítica a 126 pacientes de las Provincias de Zamora Chinchipe, El Oro y Morona Santiago, 49% de ellos de los Anillos 1 y 2.

En 2022, Lundin Gold continuó apoyando el Programa Médico del Barrio, a través del cual los médicos atendieron un promedio de 1.000 pacientes al mes, de poblaciones vulnerables de Los Encuentros y Yantzaza. Asimismo, adquirimos y entregamos equipos médicos, incluyendo ventiladores, al Hospital General Julius Doepfner de Zamora.

Más información sobre estas importantes inversiones en infraestructura y servicios sanitarios se recogen en nuestra [Memoria de Sostenibilidad 2021](#).



Concientización y Apoyo Comunitarios

En 2022, se pusieron en marcha varios programas de bienestar comunitario en Los Encuentros para crear conciencia en la comunidad con respecto a la salud mental, los efectos nocivos del abuso de alcohol y drogas y la prevención de la violencia doméstica.

Uno de estos esfuerzos fue una importante campaña de comunicación sobre los efectos negativos del alcohol y las drogas. La campaña incluyó anuncios en televisión y radio, así como vallas publicitarias que se colocaron por toda la parroquia Los Encuentros. En diciembre, como parte de las actividades locales a propósito de la época navideña, nuestro equipo de Responsabilidad Social y Comunidades visitó la escuela local y compartió mensajes con alumnos entre los 8 y 18 años para abordar sobre este tema.

También en 2022, Lundin Gold inició conversaciones con la ONG mexicana Educación para Compartir como nuevo aliado potencial. Este grupo visitó la parroquia Los Encuentros y participó en las Mesas de Trabajo. Por su parte, Lundin Gold visitó varias escuelas de Ciudad de México donde funciona Educación para Compartir. Posteriormente, identificamos en conjunto el tema de salud mental como un área prioritaria e inició la planificación de un proyecto que se ejecutará en 2023.



CASO DE ESTUDIO Éxito de Junior Achievement Ecuador

El programa continuo de apoyo educativo implementado por Lundin Gold y Junior Achievement Ecuador (JAE) mantiene excelentes resultados al ayudar a los estudiantes de Los Encuentros y Chicaña (Anillos 1 y 2) a tener éxito en su objetivo de acceder a la educación superior. El programa busca aumentar el acceso a la educación superior, ayudar a los estudiantes de secundaria a aprobar los exámenes estandarizados de graduación, reducir las tasas de deserción escolar y promover habilidades empresariales en jóvenes de 15 a 18 años.

En 2022, 47 estudiantes (de los cuales el 70% fueron mujeres) de la escuela local de Los Encuentros fueron aceptados en instituciones de educación superior, lo que representa un ligero aumento con respecto a 2021. Además, se ha realizado un seguimiento de los egresados de años anteriores y se han identificado 49 estudiantes que decidieron no continuar sus estudios, lo que representa el 18% del total de estudiantes que se han inscrito en el programa JAE desde 2015. Sus principales razones para no continuar fueron la falta de recursos financieros y la migración.

En 2023, Lundin Gold y JAE identificarán a estudiantes concretos a quienes un apoyo específico podría permitirles continuar en la universidad.



Año Académico	Tasa de Graduación de la Escuela Secundaria Los Encuentros	Total de Estudiantes Admitidos en la Enseñanza Superior en Los Encuentros, Chicaña y Yantzaza ¹
2015-2016	96%	31
2016-2017	98%	31
2017-2018	93%	42
2018-2019	100%	27
2019-2020	99%	36
2020-2021	99%	46
2021-2022	97%	47
Total 2015-2022		260

¹ Datos a 31 de diciembre de 2022.

Beneficios Medibles del Programa Junior Achievement Ecuador

En 2021, Lundin Gold ejecutó una segunda evaluación de línea base social para el Anillo 1 (Los Encuentros, Playón y Río Blanco) para comprender los principales cambios socioeconómicos en la zona; los resultados se entregaron en 2022. Identificamos que, en 2015, solo el 4% de la población adulta de Los Encuentros accedió a la educación superior. Seis años después, este porcentaje incrementó un 9%, lo que demuestra los beneficios directos del programa Junior Achievement Ecuador.



TESTIMONIOS:



Soy profesora de biología en la escuela Ecuador Amazónico de El Pangui. El programa JAE, además de brindarme las herramientas para rendir los exámenes de ingreso a la universidad, me dio los conocimientos para seguir creciendo profesionalmente y la capacidad para rendir los exámenes que pide el gobierno para las plazas de docentes públicos. Quiero recordar a los jóvenes que no hay mejor inversión que la educación.

Diana Carrión

Profesora, Licenciada en Pedagogía con especialización en Química y Biología.

Siempre tuve el sueño de ser mi propio jefe, estar a cargo de todo y hacer lo que más me gusta. En 2022, me gradué y empecé formalmente mi negocio en Los Encuentros.

Ahora, a través de mi negocio, presto varios servicios como atención clínica, asistencia técnica en el campo y vendo productos veterinarios y de alimentación. Animo a los jóvenes que cursan el programa a crear una base de conocimientos ya que, para mí, fue el inicio de mi desarrollo profesional.

Jack Pardo

Empresario, graduado en Medicina Veterinaria y Zoología



Escuela de Formación Cultural y Deportiva

En 2022, una vez que las restricciones de la pandemia se flexibilizaron, reanudamos nuestro apoyo a la Escuela de Formación Cultural y Deportiva (FOPCUDE) de la parroquia Los Encuentros, programa que se promueve en conjunto con el GAD de Los Encuentros. Nuestro objetivo es apoyar las actividades extracurriculares de niños y jóvenes y reducir así la probabilidad de que caigan en comportamientos sociales nocivos tales como el abuso de drogas y alcohol. A finales de 2022, se pusieron en marcha programas de fútbol, boxeo, lucha libre, música, danza e inglés con un total de 277 participantes. Lundin Gold financió los costos asociados a los profesores, entrenadores, material deportivo y uniformes; el GAD Los Encuentros proporcionó la infraestructura y su mantenimiento, además se encargó de la administración de los programas.





Pilar: Cuidado Ambiental



Progresos en los Objetivos Clave para 2025

En nuestra Memoria de Sostenibilidad de 2021 destacamos una serie de objetivos globales relacionados con el pilar de Cuidado Ambiental. El siguiente cuadro resume los avances registrados y su estado a finales de 2022.

Pilar: Cuidado Ambiental		
Informe de Progreso de la Estrategia		
Objetivos clave para 2025	Acciones en 2022	Estatus en 2022
Para 2025, lograr una reducción a 200 litros en el consumo de agua per cápita.	<ul style="list-style-type: none"> Elaboración del plan de reducción del consumo de agua. Reducción del 12% en el consumo de agua per cápita (288 litros/día/per cápita alcanzados). 	Según lo planificado
Planes de conservación de tres especies en marcha en FDN para 2025.	<ul style="list-style-type: none"> Se seleccionaron tres especies a partir de los datos generados en FDN. Investigadores de la Universidad Católica de Quito validaron las especies seleccionadas y propusieron un portafolio de iniciativas para su conservación. Implementación de la estrategia del plan de conservación. 	Según lo planificado
Declaración oficial de un Área Protegida Privada (APP) para 2024.	<ul style="list-style-type: none"> Se completó la compra de terrenos para la APP. 	Según lo planificado
Planes integrales de conservación para cinco fincas locales, en marcha para 2025.	<ul style="list-style-type: none"> Conservación Internacional avanzó en la implementación de los planes de acción en las 5 fincas seleccionadas previamente. Además, se identificaron 6 nuevas fincas locales potenciales, mediante reuniones con el Ministerio de Agricultura y los agricultores locales. 	Según lo planificado
14,5 hectáreas de restauración activa para 2025.	<ul style="list-style-type: none"> Implementación del plan de restauración: 3,75 hectáreas rehabilitadas durante el año (más de las 3,4 hectáreas previstas para 2022). 	Según lo planificado
Plan de Gestión de Residuos completado para finales de 2021 con objetivos apropiados que se establecerán más adelante.	<ul style="list-style-type: none"> Finalizamos el Plan de Gestión de Residuos y establecimos un objetivo anual del 61% de reciclaje y reutilización de residuos no peligrosos. En 2022 alcanzamos y superamos el objetivo, ya que reciclamos y reutilizamos el 74% de los residuos no peligrosos. 	Según lo planificado

Nuestro Enfoque

Nuestro objetivo es demostrar liderazgo ambiental en la gestión del agua, la reducción de emisiones, la gestión de residuos y relaves y la protección de la biodiversidad. Reconocemos que FDN se encuentra en una zona de Ecuador de gran biodiversidad y ecológicamente sensible. Nuestros planes de gestión garantizan que minimizamos y mitigamos el impacto de nuestras actividades.

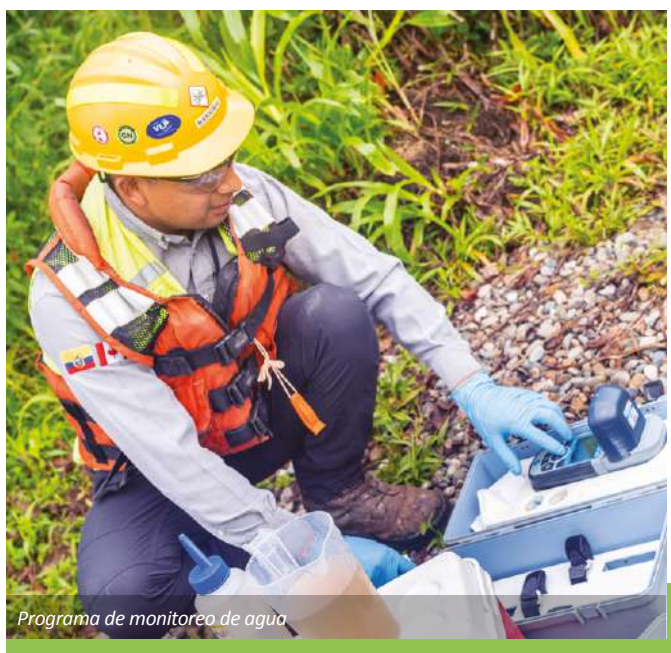
Realizamos un seguimiento ambiental y aplicamos mejoras continuas en nuestras actividades. Cumplimos la legislación medioambiental local y las normas internacionales en los casos en que éstas superan la normativa local. [Consulte nuestra Memoria de Sostenibilidad de 2021](#) y la sección de Medio Ambiente de nuestro sitio web para obtener más información sobre nuestro enfoque de gestión en el cuidado del ambiente.

Desempeño 2022

Gestión del Agua

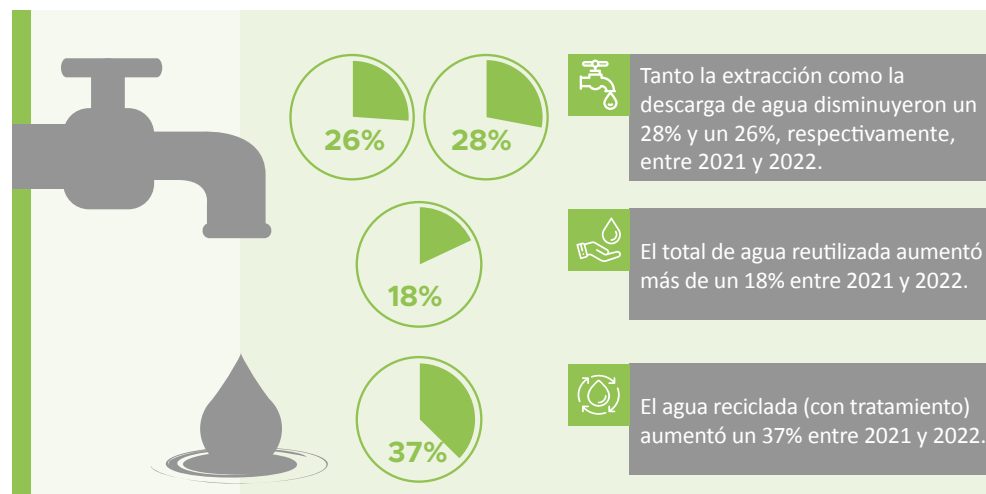
Nuestro plan de gestión del agua guía nuestras actividades. En línea con nuestra Estrategia de Sostenibilidad a 5 años y con nuestro Plan de Manejo Ambiental, hemos desarrollado un plan de reducción de agua de consumo humano que tiene como objetivo reducir el consumo de agua per cápita en campamentos y oficinas e involucra a todo el personal de FDN. En 2022, también implementamos mejoras operativas, como la construcción de una nueva piscina para la gestión del agua de contacto y la optimización de los sistemas de tratamiento industrial y doméstico.

La siguiente tabla ofrece un resumen de las métricas clave de gestión del agua para 2022 y 2021. Estos parámetros indican resultados positivos desde el punto de vista de la sostenibilidad del agua, sobre todo considerando que el consumo de agua se ha triplicado. Se debe tener en cuenta que los valores de 2021 se proporcionan a modo comparativo; nuestros futuros reportes evaluarán las tendencias. Dadas las elevadas precipitaciones por la región geográfica en la que se encuentra FDN, las variaciones en los valores de desempeño observados desde 2021 no fueron significativos.



Programa de monitoreo de agua

Las métricas de los controles operativos de FDN demuestran mejoras considerables:



	Resumen de los Principales Indicadores de la Gestión de Agua					
	2022			2021		
	Volumen Anual (megalitros)	Intensidad Hídrica (megalitros / tonelada de mineral molido)	Intensidad Hídrica (megalitros / oz de oro producida)	Volumen Anual (megalitros)	Intensidad Hídrica (megalitros / tonelada de mineral molido)	Intensidad Hídrica (megalitros / oz de oro producida)
Extracción de Agua	2.899	0,0019	0,0061	4.031	0,0028	0,0094
Arroyos	192	0,0001	0,0004	143	0,0001	0,0003
Agua Contactada ¹ / Precipitación	2.504	0,0016	0,0053	3.729	0,0026	0,0087
Agua Subterránea (agua dulce)	203	0,0001	0,0004	159	0,0001	0,0004
Descarga de Agua	1.992	0,0013	0,0042	2.710	0,0019	0,0063
Consumo de Agua	907	0,0006	0,0019	1.321	0,0009	0,0031
Total de Agua Reutilizada	3.550	0,0023	0,0075	3.007	0,0021	0,0070
Agua Reutilizada (sin tratamiento)	1.655	0,0011	0,0035	1.627	0,0011	0,0038
Agua Reciclada (con tratamiento)	1.895	0,0012	0,0040	1.380	0,0010	0,0032

¹ El agua contactada es el exceso de agua en sitio que ha estado en contacto con roca mineralizada y excavada o con cualquier instalación operativa, así como el agua recuperada del Depósito de Relaves (TSF, por sus siglas en inglés). Esta agua se recoge, se reutiliza y se trata en la planta principal de tratamiento de agua antes de descargarse en los cuerpos de agua.

Nota: Las cifras están redondeadas.

Programa Comunitario de Monitoreo de Agua

En agosto de 2022, la Fundación Lundin y la Universidad Técnica Particular de Loja firmaron un acuerdo de colaboración para implementar el programa de monitoreo comunitario de agua en la zona de FDN. El propósito del programa es garantizar la transparencia, promover la rendición de cuentas e involucrar a las comunidades locales en el cuidado del agua.



Se realizaron reuniones de socialización en nueve comunidades de la zona de influencia de FDN para dar a conocer los aspectos técnicos y sociales del programa. Durante las reuniones, varios habitantes locales demostraron su interés en convertirse en monitores comunitarios.



La universidad preparó material de capacitación para los candidatos voluntarios durante la fase inicial del programa.



Se estableció un calendario de capacitaciones para enero y febrero de 2023 y el primer muestreo está previsto para abril de 2023.



Planta de tratamiento de aguas industriales en FDN

Gestión de Relaves y Roca Estéril

En FDN, los relaves que no se convierten en pasta de relleno se gestionan y almacenan en nuestro depósito de relaves (TSF, por sus siglas en inglés). Utilizando un método de construcción aguas abajo, el TSF está diseñado y manejado para operaciones seguras y estables, y en cumplimiento con las Normas de la Asociación Canadiense de Presas. En 2022, la Junta Independiente de Revisión de Relaves (ITRB, por sus siglas en inglés) evaluó las operaciones de FDN y formuló varias recomendaciones clave, incluida la consideración de aplicar el Estándar Global sobre Gestión de Relaves (GISTM, por sus siglas en inglés) y/o el estándar Hacia una Minería Sostenible (TSM, por sus siglas en inglés) de la Asociación Minera de Canadá.

En 2022, las operaciones generaron 1.479.699 toneladas de relaves, un 11% más que en 2021. La cantidad desviada al relleno de pasta fue de 537.241 toneladas, lo que representa un ligero aumento con respecto a 2021. La cantidad de roca estéril generada en FDN fue de 531.950 toneladas, lo que representa un incremento del 22% con respecto a 2021.



Resumen de la Gestión de Relaves y Roca Estéril										
	Residuos Generados (toneladas)		Intensidad (toneladas generadas/ toneladas de mineral molido)		Intensidad (toneladas generadas/onzas de oro producidas)		Residuos Desviados de la Disposición (toneladas)		Residuos Enviados a Disposición (toneladas)	
	2022	2021	2022	2021	2022	2021	2022	2021	2022	2021
Relaves	1.479.699	1.334.216	0,95	0,94	3,11	3,11	537.241	529.297	942.458	804.919
Roca Estéril	531.950	434.787	0,34	0,31	1,12	1,01	0	0	531.950	434.787
Total de Residuos Minerales	2.011.649	1.769.003	1,29	1,25	4,23	4,12	537.241	529.297	1.474.408	1.239.706

Nota: Las cifras están redondeadas.



Depósito de relaves de FDN

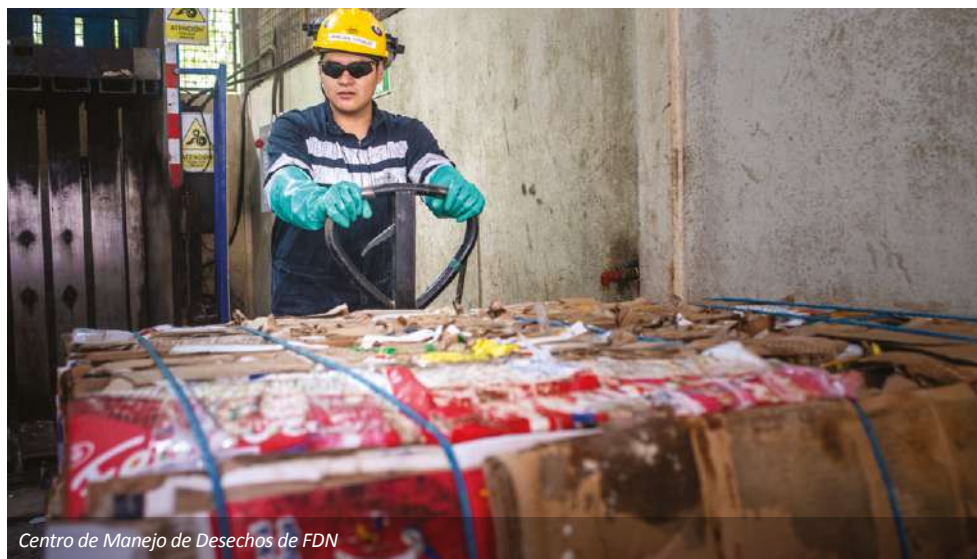
Residuos No Minerales

Nuestro objetivo es minimizar todas las formas de residuos generados en FDN y desviarlos de los rellenos sanitarios locales. Algunos ejemplos de estrategias de reducción de desechos que empleamos son la compra de cemento a granel para reducir el número de sacos de cemento utilizados, el envío de plástico de polietileno de alta densidad a una empresa que lo transforma en una "madera" de plástico reciclable y el envío de chatarra a una fundición externa para la producción de acero.



	Residuos No Minerales					
	Residuos Generados (toneladas)		Residuos Desviados de Disposición Final (toneladas)		Desechos Enviados a Disposición Final (toneladas)	
	2022	2021	2022	2021	2022	2021
Residuos No Peligrosos (no minerales)	4.217	3.842	3.126	2.342	1.092	1.500
Residuos Peligrosos (no minerales)	886	929	236	-	650	929
Total de Residuos Peligrosos No Minerales	5.103	4.771	3.362	2.342	1.742	2.429

Nota: Las cifras están redondeadas.



Centro de Manejo de Desechos de FDN

Biodiversidad

Ecuador es considerado como uno de los países con mayor biodiversidad del mundo, y FDN se encuentra en una zona ecológicamente sensible. La gestión de la biodiversidad en FDN se ajusta a la normativa local y a la Norma de Desempeño 6 de la Corporación Financiera Internacional ("IFC", por sus siglas en inglés), que se enfoca en la jerarquía de mitigación de impactos: evitar, minimizar y restaurar. Tras aplicar estas etapas, también fue necesario compensar algunos impactos estableciendo medidas de compensación, como la creación de un área protegida privada. La jerarquía también incluye investigaciones y acciones destinadas a proteger las especies endémicas, y alianzas con grupos de interés locales y nacionales para comprender y proteger el ecosistema local y gestionar mejor los impactos de las actividades humanas

La compensación de la biodiversidad es necesaria para cumplir con los objetivos declarados por Lundin Gold de no pérdida neta de hábitat natural y ganancia neta de hábitat crítico, una vez que se aplican medidas de prevención, minimización y restauración.



Chironius sp

Durante 2022, se realizaron seis campañas complementarias de rescate biótico para el recrecimiento de la presa TSF y para la ampliación de la zona de cantera, tal y como estaba previsto en los diseños. La siguiente tabla muestra los resultados de los rescates complementarios y permanentes:



	Flora y Fauna Rescatadas en 2022					
	Número de Individuos Rescatados					
	2022			2021		
Grupos Bióticos	Campañas de Rescate	Monitoreo Biótico Continuo	Total	Campañas de Rescate	Monitoreo Biótico Continuo	Total
Flora ¹	1.154	0	1.154	3.205	0	3.205
Herpetofauna	119	136	255	540	130	670
Aves	0	18	18	0	16	16
Mamíferos	0	6	6	0	10	10

¹ Incluye plántulas y epífitas.

En 2022, con base en un análisis integrado de la presencia y los incidentes de fauna silvestre, así como de los informes previos de conectividad de la biodiversidad, se construyeron dos alcantarillas secas con vallado perimetral y señalización para facilitar el desplazamiento de la fauna silvestre entre las zonas de bosque. El seguimiento biótico posterior demostró que no era necesario aplicar medidas de mitigación a estas estructuras.

A partir de la revisión de las bases de datos de rescate y monitoreo generadas durante 2022, se actualizó la lista de especies amenazadas, según la UICN:

Especies de la Lista Roja de la UICN y Especies de la Lista Nacional de Conservación con Hábitats en Áreas Afectadas por la Exploración y las Operaciones, por Nivel de Riesgo de Extinción, 2022		
Nivel de Riesgo de Extinción	Fruta del Norte	Exploración
En Peligro Crítico	1	0
En Peligro	11	12
Vulnerable	16	16
Casi Amenazado	22	2
Menos Preocupante	23	44



Chironius sp.



Plantación de plántulas como parte del proceso de restauración en FDN

Avances en el Plan de Restauración a 5 años

Según nuestro Plan de Restauración a 5 años 2021-2025, en 2022 logramos los siguientes resultados:



Restauración Activa:

Trabajos de acondicionamiento del suelo y reforestación en **3,75 hectáreas**, superando en un **10%** el objetivo de superficie establecido para el año.



Restauración Pasiva:

Trabajos de mantenimiento y vigilancia realizados en **0,9 hectáreas**, alcanzando el **100%** de nuestro objetivo anual.

Alianzas Ambientales Estratégicas

Desde noviembre de 2018, Lundin Gold mantiene un acuerdo de colaboración con Conservación Internacional Ecuador (para mayor información [ver la Memoria de Sostenibilidad 2021](#)) para la implementación del Programa de Conservación de la Biodiversidad en la zona de FDN. En abril de 2022, este acuerdo fue renovado por un período adicional de tres años.

Continuamos nuestra colaboración con la Fundación Zoológica de Ecuador para el seguimiento del oso andino en la concesión Emperador. Tras dos intentos fallidos de marcaje de osos en 2022, en 2023 se analizarán nuevas estrategias para avanzar con el estudio.



Acuerdo de colaboración con Conservación Internacional Ecuador

Alianza con la Universidad Estatal Amazónica

En 2022, Lundin Gold firmó un acuerdo marco con la Universidad Estatal Amazónica para desarrollar proyectos, publicaciones conjuntas, seminarios, talleres, eventos y otros temas de interés mutuo, en particular para abordar la protección de la biodiversidad.

Arqueología

En 2022, Lundin Gold patrocinó la publicación del libro "Cultura Machinaza en la Cordillera del Cóndor - Entre la minería y la arqueología", que presenta los resultados de un estudio arqueológico realizado a lo largo de 10 años en la zona del proyecto FDN. Por su valor científico, este libro constituye una importante contribución al campo de la arqueología. Los hallazgos incluyen vasijas, restos de plantas y alimentos, monolitos, instrumentos para triturar rocas y objetos de cobre. Este estudio demuestra que existió actividad humana en la región hace más de 7.000 años.





CASO DE ESTUDIO

Ensayos de Germinación de *Magnolia Yantzazana*



Durante la fase de construcción (2017-2019) de Fruta del Norte se tomaron medidas para evitar y minimizar los posibles impactos en el bosque. El marcaje de árboles fue una de estas medidas y se realizó en todas las zonas en las que estaba previsto realizar actividades, con el objetivo de recopilar información sobre las especies forestales. Mediante este ejercicio, se identificaron siete árboles de *Magnolia yantzazana* (*M. yantzazana*) en la zona donde estaba previsto ubicar las piscinas de tratamiento de agua, y, tres árboles en la zona de la Vía de Acceso Norte (NAR por sus siglas en inglés).



Esta misma especie fue recolectada en otro lugar en 2011 durante el seguimiento biótico realizado en parcelas de estudio dentro de las concesiones mineras de Lundin Gold. En 2013 fue identificada y categorizada como una nueva especie del género *Magnolia* (F. Arroyo)¹. La información disponible hasta la fecha procede exclusivamente de registros en el área de FDN, y está catalogada como especie "en peligro" en la lista de categorías de amenaza de la Unión Internacional para la Conservación de la Naturaleza (UICN). Desde su identificación, *M. yantzazana* ha sido estudiada por especialistas en el marco de las campañas de monitoreo de la biodiversidad y por biólogos de Lundin Gold, que han realizado varios ensayos de germinación.



En 2012, se identificaron 61 árboles en un área de aproximadamente cuatro hectáreas, incluidos ejemplares en estado fértil y con frutos maduros. Los frutos fueron recolectados, y se obtuvieron aproximadamente 1.200 semillas que se utilizaron en un estudio de germinación con tres tipos de sustratos diferentes en combinaciones variadas de suelo orgánico y arena. En los primeros meses de 2022, las semillas germinaron hasta producir aproximadamente 500 plantas, con alturas entre 10 y 20 centímetros. Además, se realizaron pruebas con técnicas de reproducción asexual con acodo y esquejes. En 2022 se encontraron y rescataron ejemplares juveniles para analizar si su crecimiento es viable en el vivero de FDN.

Los próximos pasos en este esfuerzo serán monitorear el crecimiento de nuevas plantas en el vivero y realizar nuevos ensayos con técnicas de reproducción asexual. Estas técnicas también se utilizarán en ensayos realizados en el ecosistema, fuera del vivero de FDN. Si se tiene éxito, esto podría permitir la conservación de la especie. Seguiremos colaborando con la academia para diseñar planes de acción robustos para la conservación.

Tras el descubrimiento de los árboles de *M. yantzazana*, Lundin Gold modificó el diseño de las piscinas y modificó la NAR para evitar estas zonas, que ahora están marcadas como restringidas y se controlan periódicamente como parte de las medidas de protección vigentes.

¹ Fuente: <https://tropicos.org>.

Cumplimiento Ambiental

En 2022, las autoridades ecuatorianas realizaron 12 inspecciones, durante las cuales no se registró ninguna no conformidad. No se realizaron auditorías de cumplimiento internas ni de terceros.

Cierre de la Mina

Lundin Gold emplea prácticas de rehabilitación progresivas a lo largo de toda la vida de la mina. Como resultado, se minimizan los impactos físicos sobre el ambiente y la biodiversidad local. Revegetamos las áreas para permitir la recuperación y el enriquecimiento de la estructura del suelo a fin de que resista mejor la erosión e iniciamos la rehabilitación lo antes posible en las áreas que ya no se utilizarán para las operaciones de la mina.



Actividades de hidrosiembra



Datos de Gestión del Suelo en FDN

	Hectáreas				
	2022	2021	2020	2019	2018
Cantidad total de área licenciada para la fase de explotación de FDN ¹	2.630	2.630	2.630	2.630	2.630
Cantidad total de área recientemente perturbada en el período de reporte	7.1	6.5	11	72	100
Área total que inició la rehabilitación durante el período de reporte para el uso final acordado	0	0	0	0	0
Área total acumulada que ha sido intervenida y aún no rehabilitada dentro del período de reporte para uso final acordado	403	396	389	378	306
Área acumulada revegetada para mejorar el control de la erosión	130	130	130	103	57

¹ Cifra acumulada de las siguientes licencias: FDN-La Zarza, Campamento Las Peñas-Vía FDN, Vía de Acceso Norte y Línea de Transmisión Eléctrica.

Gestión del Cianuro

El Código Internacional de Gestión del Cianuro ("ICMI" por sus siglas en inglés) establece las mejores prácticas para la gestión del cianuro. Lundin Gold sigue esta guía a través de nuestro Plan de Gestión de Cianuro para FDN. Los resultados de los muestreos internos y externos demostraron una gestión segura del cianuro durante 2022. Tanto nuestro proveedor de cianuro como nuestro transportista están certificados por la ICMI. Nuestro proveedor utiliza isotanques seguros y reutilizables, que reducen la manipulación y minimizan el embalaje, permitiendo lo que se reconoce internacionalmente como el procedimiento más seguro para el transporte de cianuro.



Isotankes en la Planta de Procesos



Pilar: Salud y Seguridad Ocupacional

Progresos en los Objetivos Clave para 2025

En nuestra Memoria de Sostenibilidad de 2021 esbozamos una serie de objetivos principales relacionados con el pilar de Salud y Seguridad Ocupacional. En la siguiente tabla se resumen los progresos registrados y la situación a finales de 2022.

Pilar: Salud y Seguridad Ocupacional		
Informe de Progreso de la Estrategia		
Objetivos Clave para 2025	Acciones en 2022	Estatus en 2022
Reducción anual del objetivo de índice total de incidentes registrables (TRIR).	<ul style="list-style-type: none"> Implementación y desarrollo del Programa de Actividades de Liderazgo en Seguridad en Campo. Campaña de sensibilización para fomentar el reporte de casi incidentes. Seguimiento de las no conformidades con planes de acción. 	<p>Cumplido Reducción del TRIR para las operaciones: 0,46 en 2021 y 0,24 en 2022. El TRIR para operaciones en los últimos cinco años fue:</p> <ul style="list-style-type: none"> 2018 = 0,43 2019 = 0,69 2020 = 0,41 2021 = 0,46 2022 = 0,24
Actualizar y mantener anualmente los programas relevantes de estilos de vida saludables y de bienestar psicológico y social.	<ul style="list-style-type: none"> Mejoramiento del Programa de Estilos de Vida Saludable, evaluación de los programas de bienestar y planificación de los programas de nutrición y enfermedades crónicas. Desarrollo de planes de acción anuales para reducir los riesgos en los trabajadores relacionados con los malos hábitos alimenticios y estilos de vida, así como para reducir progresivamente el número de casos con alto nivel de riesgo en cuanto a su bienestar. 	Cumplido
Al menos dos sesiones de entrenamiento o simulacros impartidos al año en coordinación con las autoridades locales (incluida la aplicación de APELL para la gestión del cianuro).	<ul style="list-style-type: none"> Tres reuniones de coordinación con el Comité de Operaciones de Emergencia. Dos simulacros realizados con contratistas de transporte de materiales peligrosos (para empresas de transporte de ácido clorhídrico y cianuro). 	Cumplido

Nuestro Enfoque

Nuestro objetivo es promover una sólida cultura de salud y seguridad en nuestras operaciones y en las comunidades locales, y lograr cero daños mediante medidas eficaces de prevención y respuesta. Reconocemos que unas prácticas sólidas en materia de salud y seguridad son la base del éxito de una operación minera, y esta convicción incluye nuestras operaciones en FDN, nuestras actividades de exploración y nuestro relacionamiento con las comunidades locales. Nuestros programas incluyen seguridad operativa y gestión de riesgos, salud y bienestar en el trabajo (dentro y fuera del sitio), programas de entrenamiento, así como iniciativas de salud comunitaria, prevención de accidentes, y preparación y respuesta ante emergencias.

Objetivos Clave para 2025	Acciones en 2022	Estatus en 2022
Seguridad Operativa		
Cada año, Lundin Gold se comparará con los líderes del sector para identificar oportunidades de mejora.	<ul style="list-style-type: none"> Evaluación anual por parte del Ministerio de Trabajo y el Instituto Ecuatoriano de Seguridad Social para valorar las buenas prácticas en materia de salud y seguridad. 	<ul style="list-style-type: none"> Ingresamos en el ranking de Empresas y Líderes con Mejor Reputación en 2022. Certificación como Great Place to Work. Primer lugar en el Premio Nacional del Colegio de Profesionales de Seguridad y Salud en el Trabajo del Ecuador.
Mantener, anualmente, el 100% del personal de FDN y contratistas capacitados en riesgos críticos y respuesta a emergencias en el sitio.	<ul style="list-style-type: none"> Todos los empleados y contratistas de Lundin Gold completaron el entrenamiento anual previsto, que incluye Inducción General de Salud y Seguridad, Control de Riesgos en Superficie, Respuesta a Emergencias, entre otros. 	Según lo planificado
Incrementar el porcentaje de planes de acción cerrados a raíz de investigaciones de incidentes en los plazos previstos en un 5% interanual.	<ul style="list-style-type: none"> Reuniones semanales con la dirección de Salud y Seguridad y la dirección de las áreas operativas para hacer un seguimiento del cierre de los planes de acción derivados de las investigaciones de incidentes. Se completaron los planes de acción resultantes de las investigaciones de incidentes. 	Completado El porcentaje de planes de acción cerrados ha incrementado un 5% con respecto al año pasado.
100% de seguimiento y cierre de las observaciones de alto riesgo (actos y condiciones inseguras) comunicadas mediante tarjetas de observación.	<ul style="list-style-type: none"> Distribución de folletos informativos en los que se detalla cómo realizar correctamente la evaluación de riesgos utilizando las tarjetas de observación (una matriz de 5x5). 	Según lo planificado El 97% de las observaciones de alto riesgo se cerraron a tiempo en 2022.
Alineación del sistema de gestión con la norma ISO 45001 (certificación internacional de salud y seguridad).	<ul style="list-style-type: none"> Se llevaron a cabo una revisión interna y una auditoría externa con referencia a la norma ISO 45001. 	Según lo planificado Iniciamos la alineación con la norma ISO 45001 en 2023.

Objetivos Clave para 2025	Acciones en 2022	Estatus en 2022
Salud Ocupacional		
Al menos tres programas de salud desarrollados para apoyar los tratamientos de enfermedades actuales en la fuerza laboral de Lundin Gold para 2025.	<p>En 2022 se desarrollaron e implementaron dos programas:</p> <ul style="list-style-type: none"> Programa de protección auditiva para todos los trabajadores expuestos. Programa de protección respiratoria para todos los trabajadores expuestos. 	Todos los empleados asignados al grupo de riesgo homogéneo (GHR) 2 y 3 participaron en el Programa de Protección Respiratoria "FIT TEST" y de Protección Auditiva "E-A-R Fit", que se realizaron a todos los trabajadores que ingresaron en la operación, como parte de los exámenes periódicos anuales.
Un incremento interanual del 5% de los empleados de Lundin Gold que participan en programas de salud en el trabajo para alcanzar el 85% de participación en 2025.	<p>Los programas de protección auditiva y respiratoria iniciaron en mayo de 2022 y han experimentado un incremento constante de la cobertura. En 2022, el 39% del personal expuesto participó en los programas de protección respiratoria y auditiva. El objetivo será alcanzar el 100% en el tercer trimestre de 2023.</p>	Según lo planificado En marzo de 2023 se alcanzó el 42% del personal, y el objetivo es llegar al 100% en el tercer trimestre de 2023.
100% de los casos COVID-19 positivos gestionados con alta médica para trabajar.	<ul style="list-style-type: none"> Los trabajadores y contratistas de Lundin Gold realizaron aproximadamente 30.000 pruebas de COVID-19 como parte del protocolo de bioseguridad. El 100% de los casos positivos se recuperaron y se reincorporaron al trabajo. 	Cumplido



Objetivos Clave para 2025	Acciones en 2022	Estatus en 2022
Seguridad Comunitaria		
Para 2025, reducir el número de incidentes graves de seguridad vial a menos de dos con vehículos asociados a Lundin Gold.	<ul style="list-style-type: none"> Ningún incidente importante de seguridad vial en la comunidad en el que hayan estado implicados vehículos de Lundin Gold en 2022. 	Según lo planificado
Cero incidentes de seguridad significativos en las comunidades locales asociados a las actividades de Lundin Gold para 2025.	<ul style="list-style-type: none"> Ningún incidente de seguridad significativo en las comunidades locales asociado a las actividades de Lundin Gold en 2022. 	Según lo planificado
Un Plan de Comunicación y Gestión de Emergencias aprobado por la Secretaría de Gestión de Riesgos de Ecuador e implementado en su totalidad para 2025.	<ul style="list-style-type: none"> El Plan Comunitario y de Gestión de Emergencias de Lundin Gold fue presentado y revisado por el Comité de Operaciones de Emergencia de Yantzaza y la Secretaría de Gestión de Riesgos de Ecuador. No se recibieron comentarios por parte de estas instituciones. La implementación de APELL en 2023 incluirá el Plan de Respuesta a Emergencias como parte del Plan Comunitario General de Emergencias. (Ver página 33). 	Según lo planificado

Desempeño 2022

Salud y Seguridad en la Operación

Nuestro Sistema de Gestión de Salud y Seguridad se rige por la Norma ISO 45001:2018 para Sistemas de Gestión de Salud y Seguridad. En 2022, completamos 152.737 horas de entrenamiento en seguridad para nuestra fuerza laboral.

En 2022 se obtuvieron los siguientes resultados:

- El total de horas trabajadas en 2022 (Operaciones + Exploración) fue de 5.416.996:
 - Operaciones = 4.989.641
 - Exploración = 427.355
- TRIR 2022 (Operaciones + Exploración) fue 0,30:
 - Operaciones = 0,24
 - Exploración = 0,94
- A finales de 2022, en operaciones, el total de horas trabajadas desde el último incidente registrable (LTI + MI), el 10 de julio de 2022, fue de 2.539.367 o 174 días.
- A finales de 2022, en exploración, el total de horas trabajadas desde el último incidente registrable (LTI + MI), el 5 de abril de 2022, fue de 345.146 o 270 días.

Estos resultados corresponden a empleados y contratistas.



Cámara subterránea de refugio minero en FDN

A continuación, se indican los valores anuales de las operaciones:



	Estadísticas Clave de Salud y Seguridad en 2022 (Empleados y Contratistas)				
	Operaciones y Exploración	Operaciones		Construcción	
		2022	2021	2020	2019
Horas Trabajadas	5.416.996	4.745.914	3.398.536	7.482.631	5.118.008
Incidentes Médicos	4	10	5	20	9
Incidentes con Tiempo perdido	4	1	2	6	2
Índice de Lesiones/200.000 horas (media ponderada)	0,30	0,46	0,41	0,69	0,43
Horas de Entrenamiento	152.737	131.408	112.106	100.835	87.066
Análisis de Seguridad en el Trabajo	97.691	92.919	17.560	24.962	19.848

Salud y Seguridad Ocupacional

La gestión de la salud ocupacional de Lundin Gold incluye varios programas que son accesibles a todos los empleados y se promueven a través de campañas y formación in situ, como un programa de bienestar y un programa de enfermedades crónicas, entre otros. Estos se detallan en nuestra [Memoria de Sostenibilidad 2021](#).

"Cuidémonos para Estar Bien", se puso en marcha en 2020 para ayudar a nuestros empleados a hacer frente al estrés mental de la pandemia mundial. Este año, incluyó temas como el impacto de la violencia doméstica en el bienestar emocional, y sigue proporcionando un valioso apoyo emocional a nuestro personal. En 2022, se proporcionaron 332 horas de apoyo psicológico.



Campañas de vacunación contra COVID-19 en FDN

Además de gestionar la pandemia y la salud general de nuestros empleados y contratistas, en 2022 continuaron las campañas de vacunación contra el COVID-19 y otras enfermedades virales, como se detalla en el siguiente cuadro:

Fecha del hito	Hito de Vacunación
Septiembre 9, 2022	El 100% del personal de FDN fue vacunado con dos dosis de la vacuna COVID-19.
Octubre 5, 2022	El 100% del personal de FDN fue vacunado con el primer refuerzo (es decir, la tercera dosis), según el calendario obligatorio en Ecuador.

Nota: Al momento de redactar este reporte, se llevaba a cabo una campaña para motivar al personal a recibir la cuarta dosis de la vacuna, así como la vacuna contra la Influenza (aunque ninguna de las dos era obligatoria).

Programa de Liderazgo Visible

El Programa de Liderazgo Visible ("VLP" por sus siglas en inglés) promueve la formación, la orientación y el empoderamiento en materia de seguridad entre nuestros empleados. A finales de julio de 2022 inició la Campaña de Formación de Líderes VLP, que consistió en sesiones de formación teóricas y prácticas.



Seguridad Comunitaria

Actualización del Programa APELL

El programa de concienciación y preparación para emergencias a nivel local ("APELL" por sus siglas en inglés) del Programa de las Naciones Unidas para el Medio Ambiente es un marco general para incidentes industriales, que incluye un proceso para la gestión del cianuro utilizado en FDN. Lundin Gold inició APELL a nivel local en 2020 y amplió el programa en 2021. Ahora incluye la participación del Comité de Operaciones de Emergencia de Yantzaza y otras autoridades, con quienes se formó el comité de implementación de APELL.

En 2022, conseguimos lo siguiente:

- Actualización del Plan de Respuesta a Emergencias y Contingencias, que abarca todos los escenarios dentro de la explotación minera.
- Realización de auditorías a dos contratistas encargados del transporte de productos químicos. Estas se llevaron a cabo en coordinación con el Departamento de Ambiente y Permisos de FDN e incluyeron un simulacro de derrame durante el transporte de materiales peligrosos (ácido clorhídrico y cianuro). Se identificaron y comunicaron planes de acción y oportunidades de mejora.
- Se elaboró un calendario mensual para la aplicación del programa APELL.
- Reuniones mensuales para debatir planes de emergencia y sistemas de mando de incidentes para comunidades bajo el enfoque APELL y el Sistema de Mando de Incidentes ("SCI" por sus siglas en inglés).
- Visitamos las instalaciones del Cuerpo de Bomberos de Yantzaza para identificar puntos fuertes y oportunidades de mejora. A partir de estos aprendizajes, identificamos áreas prioritarias de inversión.
- Reforzamos nuestras capacidades de respuesta a incidentes con materiales peligrosos durante el transporte y elaboramos un manual.



Talleres de coordinación APELL



Campaña "Conduce con precaución, tu familia te espera"

Seguridad Vial

Lundin Gold trabajó con la Policía Nacional y el GAD de Los Encuentros en una campaña de seguridad vial llamada "Conduce con precaución, tu familia te espera", que se enfocó en la prevención de accidentes de tránsito en las comunidades locales. La campaña se implementó en diciembre de 2022 y se centró en la población en general, así como en los transportistas comerciales de carga.

Premios de Salud y Seguridad

En 2022, FDN fue galardonada con el primer lugar en los Premios de Salud y Seguridad en el Trabajo: Transformando el Esfuerzo en Reconocimiento (SSOTER) 2022 a la Excelencia en la Salud y Seguridad. Este concurso fue organizado por el Colegio de Profesionales de Salud y Seguridad en el Trabajo de Ecuador y avalado por el Ministerio de Trabajo y el Instituto Ecuatoriano de Seguridad Social. Lundin Gold también recibió un premio del Instituto Peruano de Seguridad Minera como parte del Séptimo Concurso Internacional de Buenas Prácticas de Seguridad Minera por el sistema de instalación de cables de media tensión en la mina subterránea.



Javier Goyes, Gerente de Salud y Seguridad de FDN, fue galardonado con el Premio de Oro de Seguridad y Salud en el Trabajo - Transformando el Esfuerzo en Reconocimiento (SSOTER) en la categoría de Profesionales de la Seguridad por su valioso trabajo en la gestión de prácticas laborales seguras durante más de una década.



CASO DE ESTUDIO Great Place to Work



Durante el primer trimestre de 2022, Lundin Gold realizó una encuesta de empleados dirigida por la consultora global Great Place to Work. El objetivo era evaluar nuestro ambiente de trabajo y la cultura organizacional en Lundin Gold con base en nuestro Principio Fundamental de Respeto.

La encuesta, que constaba de 60 afirmaciones y dos preguntas abiertas para comentarios, nos permitió evaluar si los empleados perciben que Lundin Gold tiene un entorno y una cultura organizacional positivas. De los 1.454 empleados que participaron en la encuesta, el 89% consideró que

Lundin Gold es un "Gran Lugar para Trabajar". Estos resultados llevaron a Lundin Gold a convertirse en la primera empresa minera en Ecuador en recibir este nivel de reconocimiento.

Con esta retroalimentación, nos comprometimos a acelerar los proyectos que estaban en marcha y a implementar acciones dirigidas a mantener nuestras fortalezas e identificar oportunidades de mejora.

- ✓ Retorno a las jornadas regulares de trabajo previos a la pandemia.
- ✓ Puesta en marcha del Plan de Compensación 2022 que incluyó un incremento salarial general.

- ✓ Aplicación de nuevas categorías laborales y salariales para los Operadores de Mina y de Planta de Procesos.
- ✓ Se estableció un canal de comunicación más directo entre la Compañía y sus empleados con horarios fijos durante algunos días a la semana y en determinados lugares en FDN.
- ✓ Avanzar en la implementación de iniciativas de diversidad e inclusión.
- ✓ Lanzamiento de una campaña de comunicación que destacó la importancia de la diversidad y la inclusión para reforzar nuestro Principio Fundamental de Respeto.
- ✓ Mantener nuestro programa "Cuidémonos para Estar Bien", que proporciona apoyo psicológico a través de una línea de ayuda permanente, sesiones individuales y seminarios web sobre temas de interés.
- ✓ Reapertura de las áreas recreativas.
- ✓ Instalación de césped sintético en la cancha de fútbol y construcción de una pista de atletismo.
- ✓ Reubicación del helipuerto para minimizar el ruido en el área de dormitorios.
- ✓ Reasignación de bloques de habitaciones por zonas, considerando el horario y el turno de trabajo asignado.





Pilar: Derechos Humanos

Progresos en los Objetivos Clave para 2025

En nuestra Memoria de Sostenibilidad 2021 esbozamos una serie de objetivos principales relacionados con el pilar de Derechos Humanos. En el siguiente cuadro se resumen los progresos registrados y la situación a finales de 2022.

Pilar: Derechos Humanos		
Informe de Progreso de la Estrategia		
Objetivos Clave para 2025	Acciones en 2022	Estatus en 2022
Implementar un programa de mentoría, con elementos específicos centrados en el desarrollo profesional, la gestión de competencias y el liderazgo de las mujeres para 2022, e incrementar su participación anual de acuerdo con un objetivo que se estableció en 2022 y se aplicará en el periodo 2022-2025	<ul style="list-style-type: none"> Participación en el Programa Internacional de Mentoría para Mujeres en la Industria de Recursos con ocho colaboradoras de Lundin Gold (cinco aprendices y tres mentores). El programa se ampliará en 2023 con una participación prevista de 10 aprendices. 	Según lo planificado
Desarrollar cinco nuevas oportunidades/iniciativas económicas centradas en las comunidades Shuar, Kichwa o Saraguro.	<ul style="list-style-type: none"> Promoción continua de ShuarNum como empresa turística y apoyo a la diversificación de la empresa hacia nuevas líneas de negocio, y a la integración de las comunidades indígenas locales en los programas existentes. Implementar de manera conjunta proyectos con la comunidad Shuar. (Ver página 37). 	Según lo planificado
Mantener una media anual del 95% de quejas y reclamos cerrados, con la firma del denunciante.	<ul style="list-style-type: none"> Sesiones de actualización para los grupos de interés internos y externos sobre la importancia y la funcionalidad del Mecanismo de Quejas y Reclamos. 	Cumplido 96% de quejas y reclamos cerrados (ver página 38) .
Mantener la igualdad salarial entre hombres y mujeres en cada nivel (sin diferencias salariales).	<ul style="list-style-type: none"> Realizar un análisis de índice de equidad salarial en AESA a través de un tercero. 	Cumplido. Se ha planificado profundizar este análisis a distintos niveles de la Compañía durante el próximo año para garantizar que no existan diferencias salariales a esos niveles. Nuestro índice de Actuaría 2022 del salario base para hombres y mujeres equivale a 1.

Nuestro Enfoque

El objetivo a cinco años de Lundin Gold es defender y respetar la Declaración de Derechos Humanos y los Principios Rectores sobre las Empresas y los Derechos Humanos de la ONU, y reforzar nuestro compromiso como signatarios de Pacto Global de Naciones Unidas. Promovemos la inclusión de las poblaciones vulnerables y garantizamos que las comunidades dispongan de un mecanismo confiable de quejas y reclamos. Aprovechamos las oportunidades para reforzar el respeto de los derechos humanos con el gobierno, los proveedores locales y nuestros aliados.

Nuestra visión es que FDN sea una operación diversa e inclusiva en la que todos se sientan valorados y respetados. Lo lograremos mediante programas de mentoría y desarrollo profesional, colaborando estrechamente con la Federación Shuar de Zamora Chinchipe, impartiendo entrenamiento periódico en derechos humanos y manteniendo un sólido mecanismo de quejas y reclamos, entre otras prácticas.

Proyecto de cultivo de cacao orgánico en la comunidad Shuar

Objetivos Clave para 2025	Acciones en 2022	Estatus en 2022
Crear oportunidades para las personas con discapacidad.	<ul style="list-style-type: none"> Se llevó a cabo una evaluación de riesgos en relación con los trabajadores con discapacidad y la identificación de mayores oportunidades para ellos. Se llevó a cabo una auditoría interna de las adecuaciones de su lugar de trabajo para garantizar su adaptación. 	Según lo planificado

Desempeño 2022

Diversidad, Equidad e Inclusión

Lundin Gold se compromete a proporcionar un lugar de trabajo inclusivo, seguro y acogedor, libre de acoso y discriminación, donde nuestros empleados y las comunidades que nos acogen pueden expresar sus opiniones y perspectivas, que son valoradas profundamente. Estamos orgullosos de integrar la diversidad, la equidad y la inclusión ("DEI" por sus siglas en inglés) en nuestras iniciativas comunitarias.

En 2022, continuamos con varias campañas que se lanzaron el año anterior, enfocadas en el Principio Fundamental de Respeto de Lundin Gold, incluyendo "Respeto a la Mujer", "Respeto a la Convivencia en el Lugar de Trabajo" y "Respeto a los Estándares de Lundin Gold", que enfatizaban en la importancia de realizar nuestras actividades empresariales conforme con nuestras políticas y procedimientos establecidos. Para más información [ver la Memoria de Sostenibilidad 2021](#).

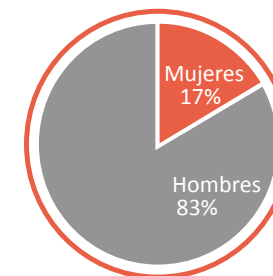
En coordinación con la Fundación Lundin, cinco colaboradoras participaron en el Programa Internacional de Mentoría de Mujeres en la Industria de Recursos, liderado por Women in Mining Internacional.



Este programa se creó para ayudar a las mujeres a avanzar en sus carreras, superar retos profesionales, ganar confianza y asumir funciones de liderazgo en el sector.

Para Lundin Gold, el valor de la inclusión de género se refleja en nuestra fuerza laboral. Al 31 de diciembre de 2022, el 17% del total de nuestra fuerza laboral directa eran mujeres, lo que está por encima o es similar a otros países de la región. Reconocemos que la industria minera aún tiene mucho por hacer para alcanzar el equilibrio de género. Nos comprometemos a seguir esforzándonos para alcanzar este último objetivo.

Fuerza Laboral de Lundin Gold



Vemos con gran satisfacción cómo varias acciones que emprendimos en el pasado dan hoy sus frutos. Cada vez hay más mujeres en la industria minera en Ecuador y en Lundin Gold. Seguiremos trabajando para promover la equidad de género.

Ron Hochstein
Presidente y Director Ejecutivo de Lundin Gold



Diversidad en Lundin Gold en 2022¹

	Gerencia ²		Empleados	
	Número	Porcentaje	Número	Porcentaje
Total	31		1.826	
Mujeres	6	19%	303	17%
Hombres	25	81%	1.523	83%
Personas con Discapacidad ³	0	0	54	3%
Indígenas ⁴	0	0	191	11%

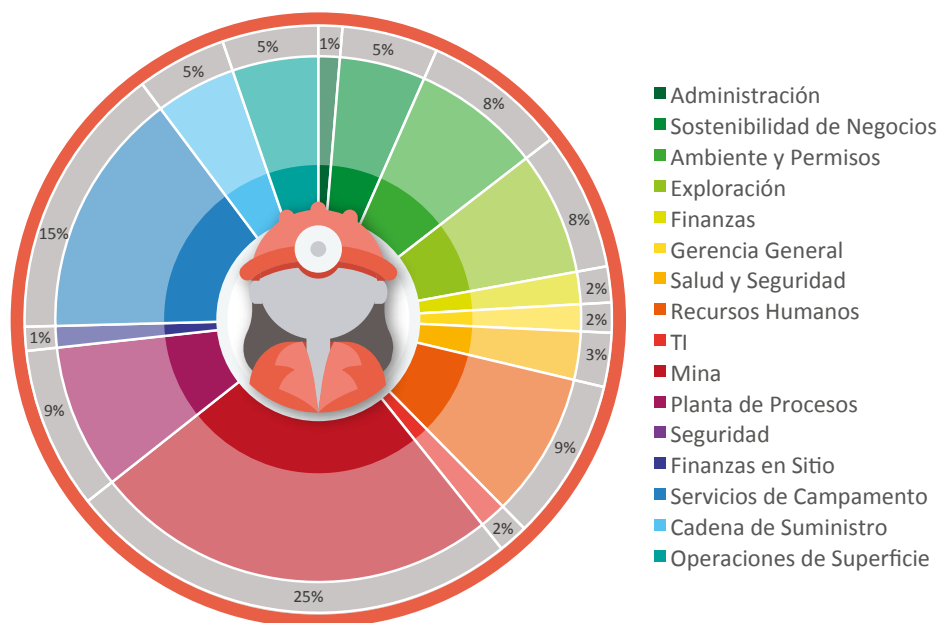
¹ Para más información sobre la diversidad en el Equipo Directivo de Lundin Gold, ver la Circular de Información de Gestión más reciente de la Compañía, disponible en su sitio web www.lundin的角度.com.

² Gerentes, altos directivos, directores y Comité Ejecutivo.

³ No incluye a los empleados que son sustitutos calificados de personas con discapacidad (por el Ministerio de Trabajo) y que cuentan para el porcentaje de personas con discapacidad según la legislación ecuatoriana. A finales de diciembre de 2022, había 14 empleados calificados como sustitutos de personas con discapacidad.

⁴ Empleados que se autoidentificaron como parte de un pueblo o nacionalidad indígena de la Región Amazónica, Costa y Sierra.

Distribución de la Fuerza Laboral Femenina en Lundin Gold



Pueblos Indígenas - Federación Shuar de Zamora Chinchipe y Comunidades Indígenas Shuar

Lundin Gold se compromete a apoyar el bienestar y el desarrollo económico de los pueblos indígenas y a proteger su patrimonio cultural mediante esfuerzos para preservar sus conocimientos y prácticas.

Proyectos con la Comunidad Shuar

Existen cuatro comunidades Shuar que se encuentran dentro del territorio comunal del Centro Shuar Chumpias denominadas: Yutui, Napurak, Napints y Chumpias. Desde 2021, Lundin Gold ha financiado cuatro proyectos dentro de estas comunidades, tal como se acordó durante la construcción de la línea eléctrica de FDN. Napurak y Yutui trabajan en un proyecto de cultivo de madera balsa, Napints ha creado un banco comunitario en el que los beneficiarios reciben préstamos para financiar sus proyectos, y Chumpias está en las primeras fases de iniciar un proyecto de cría de ganado. Además, Lundin Gold apoya a las comunidades Shuar en la producción de cacao orgánico con asistencia técnica, suministros agrícolas, herramientas, maquinaria e injertos de cacao y otros frutos. A la fecha se han plantado unas 3.874 plantas injertadas de cacao fino de aroma en 45 fincas.

Preservación del Patrimonio Cultural Indígena

Lundin Gold y la Fundación Lundin brindan apoyo técnico y financiero a la Federación Shuar de Zamora Chinchipe. Desde 2019, apoyamos la preservación de su cultura ancestral y la sostenibilidad de la empresa turística ShuarNum, de propiedad de la Federación Shuar. En 2022 se inauguró el laboratorio gastronómico Shuar, como incubadora de emprendimientos culinarios de la comunidad. Además, se terminó de construir una vivienda tradicional Shuar que sirve como símbolo de riqueza cultural y sabiduría ancestral, así como lugar para ofrecer rituales de sanación física y espiritual.



Apertura del laboratorio gastronómico Ayanmtai

Mecanismo de Quejas y Reclamos

El Mecanismo de Quejas y Reclamos de Lundin Gold ofrece a los grupos de interés un proceso claro para expresar sus preocupaciones o quejas. Es un componente clave de nuestro compromiso de respetar los derechos humanos y de cumplir las Normas de Desempeño de IFC, así como las mejores prácticas del sector. Está disponible en español, inglés y Shuar. Si se recibe una queja de grupos de interés indígenas que prefieren hablar su idioma en lugar del español, la Compañía se asegura de que una persona que domine el idioma se encuentre disponible para brindar apoyo y seguimiento. En 2022, se registró una queja de una persona que se identificó como indígena o de sus representantes.

Las quejas pueden ser presentadas en nuestras oficinas en Los Encuentros o Quito. Otros canales disponibles son el correo electrónico, un número de teléfono gratuito, o a través de buzones debidamente identificados e instalados por Lundin Gold en FDN y en Los Encuentros. Las quejas pueden presentarse en nombre de una persona, una comunidad, una institución o de forma anónima.



Buzón del Mecanismo de Quejas y Reclamos ubicado en el GAD de la parroquia Los Encuentros



Quejas Registradas en 2022

Quejas Registradas	Operaciones y Exploración						Construcciones					
	2022		2021		2020		2019		2018		2017	
Categoría	#	%	#	%	#	%	#	%	#	%	#	%
Nivel I	29	60%	32	41%	72	99%	103	97%	125	100%	70	93%
Nivel II	19	40%	46	59%	1	1%	3	3%	0	0%	5	7%
Nivel III	0	0	0	0	0	0	0	0	0	0	0	0
Total	48	100%	78	100%	73	100%	106	100%	125	100%	75	100%

Nota: El incremento significativo de las quejas de Nivel II para 2021 y 2022, corresponde a un gran número de quejas repetidas, todas ellas relacionadas con los siguientes temas: 1. Presuntos largos turnos mal pagados a los empleados, y 2. Presunto mal ambiente de trabajo causado por el supervisor de una empresa contratista de Lundin Gold.

El número total de quejas notificadas en 2022 fue un 38% inferior al de 2021. De las quejas recibidas en el periodo de referencia, el 83% se derivaron al Departamento de Compras y Contratos debido a su interacción directa con los contratistas.

Quejas por Tema 2022

Departamento Encargado del Mecanismo de Quejas y Reclamos	Tema en Común	Número
Compras y Contratos	Falta de pago de los contratistas a sus empleados	33
Recursos Humanos y Administración	Presunta falta de respeto de los empleados de Lundin Gold	11
Geología	Daños materiales causados por empleados de Lundin Gold	2
Planta de Procesos	Riesgo para los niños por una torre eléctrica	1
Quejas no Aplicables	N/A	1
Total		48

Seguridad

El Programa de Seguridad de Lundin Gold está diseñado para proteger a las personas, los activos y las operaciones, respetando al mismo tiempo los derechos humanos y a las comunidades locales. Aplicamos un proceso continuo de mitigación de riesgos basado en una planificación cuidadosa y deliberada que incorpora las mejores prácticas internacionales para evitar conflictos en la mayor medida posible.

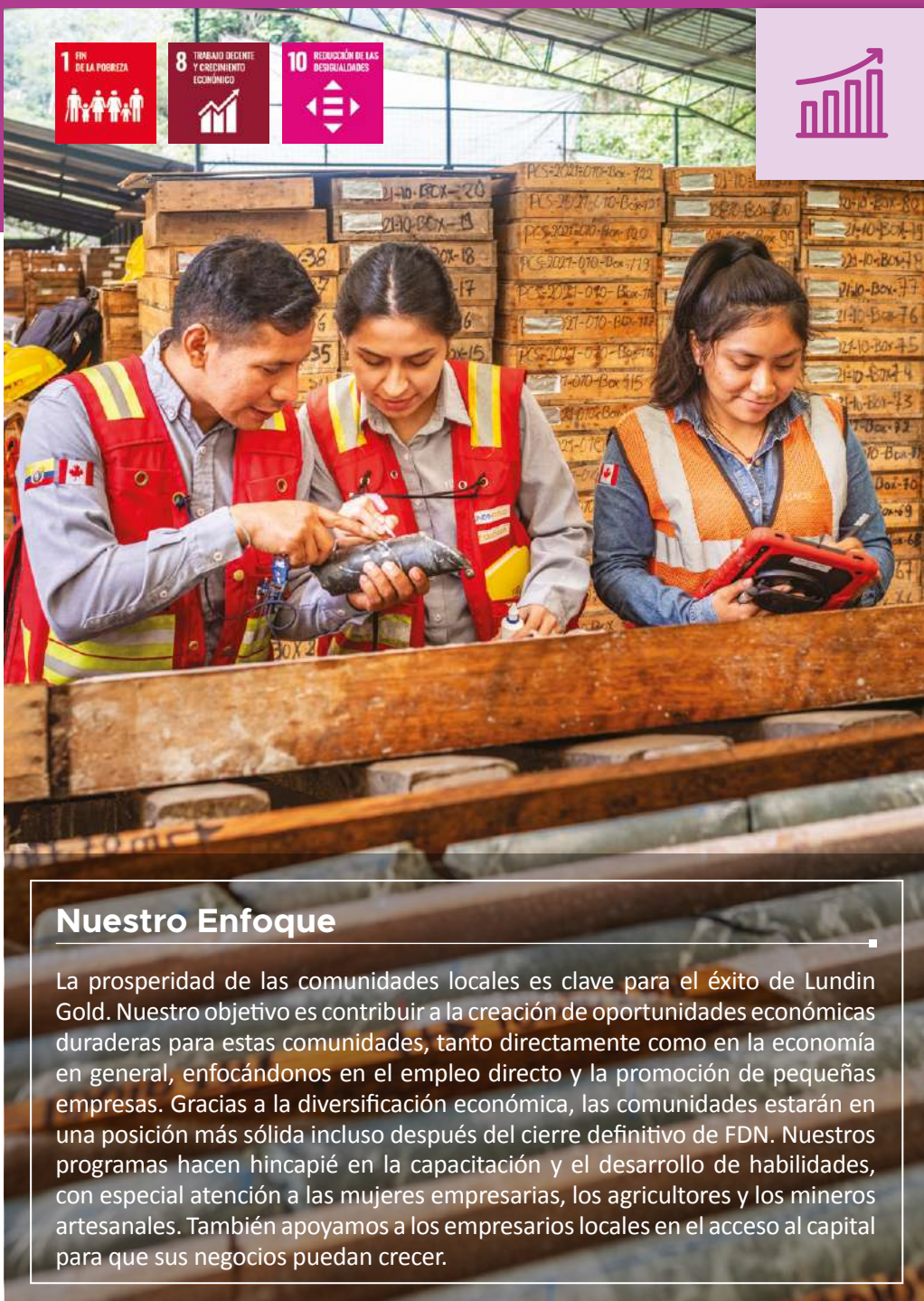
Nuestro equipo de seguridad en el sitio y las fuerzas locales de seguridad pública están capacitados para utilizar estrategias apropiadas de desescalada para evitar el uso de la fuerza. Cada integrante del equipo de seguridad de FDN recibe una inducción y una formación anual de actualización sobre técnicas de desescalada de conflictos, las leyes ecuatorianas que rigen el uso progresivo de la fuerza y los Principios Voluntarios de Seguridad y Derechos Humanos.

Nuestras principales actividades de seguridad se subcontratan a un proveedor de seguridad internacional de prestigio que opera de conformidad con el Pacto Global de Naciones Unidas y el Código Internacional de Conducta para Proveedores de Seguridad Privada. Como tal, el proveedor de seguridad está comprometido con la buena gobernanza, el respeto de los derechos humanos y el derecho internacional humanitario.





Pilar: Oportunidades Económicas Duraderas



Progresos en los Objetivos Clave para 2025

En nuestra Memoria de Sostenibilidad 2021 esbozamos una serie de objetivos principales relacionados con el pilar de Oportunidades Económicas Duraderas. La siguiente tabla resume los progresos registrados y la situación a finales de 2022.

Pilar: Oportunidades Económicas Duraderas		
Informe de Progreso de la Estrategia		
Objetivos Clave para 2025	Acciones en 2022	Estatus en 2022
Mantener la contratación de al menos el 50% de la fuerza laboral de Lundin Gold y de nuestros contratistas en las comunidades locales durante los próximos cinco años.	<ul style="list-style-type: none"> Implementación del programa NEXO (Ver página 41) y participación continua en las Mesas de Trabajo, con especial atención a las oportunidades de capacitación. 	Según lo planificado
Incrementar los ingresos de todas las empresas locales en un 75% (de 2020 a 2025) en el cantón Yantzaza.	<ul style="list-style-type: none"> 174M\$ de ventas de todos los negocios locales en Yantzaza que representa un 74% de crecimiento desde 2020: <ol style="list-style-type: none"> 2020: \$100M 2021: \$152M 2022: \$174M 	Según lo planificado
Definir un conjunto de nuevas opciones de compra local y establecer un objetivo porcentual de compras locales que deberá alcanzarse en 2025.	<ul style="list-style-type: none"> La Fundación Lundin contrató a un consultor externo para identificar nuevas oportunidades de contratación local. Lundin Gold y la Fundación Lundin continúan trabajando con los grupos de interés locales para crear nuevas empresas que puedan cumplir los requisitos de FDN. 	Cumplido Lundin Gold y la Fundación Lundin se han enfocado en el desarrollo de tres nuevos proveedores locales en 2022. En 2023 se fijará un objetivo de contratación local.

Nuestro Enfoque

La prosperidad de las comunidades locales es clave para el éxito de Lundin Gold. Nuestro objetivo es contribuir a la creación de oportunidades económicas duraderas para estas comunidades, tanto directamente como en la economía en general, enfocándonos en el empleo directo y la promoción de pequeñas empresas. Gracias a la diversificación económica, las comunidades estarán en una posición más sólida incluso después del cierre definitivo de FDN. Nuestros programas hacen hincapié en la capacitación y el desarrollo de habilidades, con especial atención a las mujeres empresarias, los agricultores y los mineros artesanales. También apoyamos a los empresarios locales en el acceso al capital para que sus negocios puedan crecer.

Objetivos Clave para 2025	Acciones en 2022	Estatus en 2022
Incremento del 20% de los ingresos de las iniciativas agrícolas y ganaderas para 2025 (con el apoyo de Lundin Gold y de la Fundación Lundin).	<ul style="list-style-type: none"> Compromiso continuo con las empresas agrícolas Ecolac y Takataii y un grupo de fincas integrales en la promoción de prácticas agrícolas sostenibles y rentables. (Ver página 43). Durante el primer semestre de 2022 se finalizó una línea base económica para las iniciativas agrícolas y ganaderas apoyadas por Lundin Gold y la Fundación Lundin. 	<p>Según lo planificado La base de ingresos para 2021 es de 745.000 dólares (no se dispone de información para 2022). Para 2025, esperamos alcanzar el objetivo de ingresos.</p>

Desempeño 2022

Contratación Local

Nuestro objetivo es maximizar el empleo local directo e indirecto y la contratación local, con un enfoque específico en las comunidades de la zona de influencia de FDN. Hemos crecido hasta convertirnos en uno de los mayores empleadores de la región, con un importante impacto económico en la provincia de Zamora Chinchipe.

Lundin Gold cuenta con variados programas de formación y certificación para nuestros empleados. Durante 2022, 1.817 empleados recibieron aproximadamente 38.000 horas de formación en una variedad de habilidades técnicas básicas, así como habilidades blandas para mejorar la comunicación y las cualidades de liderazgo dentro de sus equipos.



Empleo Local en Cifras

En 2022, el 90% de nuestra fuerza laboral directa fue de Ecuador, y 50% fue de la provincia de Zamora Chinchipe. 94% de los empleados de nuestros contratistas fueron ecuatorianos, y 41% de ellos de la provincia de Zamora Chinchipe.



	Empleo Directo (AESA)											
	Número / Porcentaje de Empleados por Zona de Origen											
	2022				2021				2020			
	Mujeres	Hombres	Total	%	Mujeres	Hombres	Total	%	Mujeres	Hombres	Total	%
Anillo 1	85	372	457	25%	67	339	406	24%	56	309	365	25%
Anillo 2	38	192	230	13%	34	177	211	12%	22	133	155	11%
Anillo 3	31	195	226	12%	27	192	219	13%	18	151	169	12%
Anillo 4	146	585	731	40%	132	547	679	40%	118	482	600	41%
Total Ecuador	300	1.344	1.644	90%	260	1.255	1.515	90%	214	1.075	1.289	89%
Extranjero	3	179	182	10%	2	173	175	10%	2	160	162	11%
Total	303	1.523	1.826	100%	262	1.428	1.690	100%	216	1.235	1.451	100%



	Empleo de Contratistas ¹											
	Número / Porcentaje de Contratistas por Zona de Origen											
	2022				2021				2020			
	Mujeres	Hombres	Total	%	Mujeres	Hombres	Total	%	Mujeres	Hombres	Total	%
Anillo 1	25	104	129	16%	34	121	155	20%	47	107	154	17%
Anillo 2	23	99	122	15%	25	81	106	14%	29	71	100	11%
Anillo 3	21	68	89	11%	21	91	112	15%	17	92	109	12%
Anillo 4	44	398	442	53%	47	290	337	45%	40	367	407	45%
Total Ecuador	113	669	782	94%	127	583	710	94%	133	636	770	84%
Extranjero	1	45	46	6%	2	45	47	6%	3	135	142	16%
Total	114	714	828	100%	129	628	757	100%	140	772	912	100%

¹ Todos los datos de Empleo de Contratistas han sido proporcionados por los contratistas. Los datos se refieren únicamente a los contratistas que prestan servicios in situ.



CASO DE ESTUDIO Desarrollo de la Capacidad de los Proveedores Locales

SMERA es una empresa nueva de suministro y mantenimiento de extintores que se creó a través del programa NEXO, liderado por la Fundación Lundin y que promueve el desarrollo de pequeñas empresas. SMERA recibió asistencia técnica, formación y capital inicial, y ahora es un exitoso proveedor de FDN. En 2022, SMERA generó ingresos de 115.000 dólares, empleó a siete mujeres y un hombre, y pagó salarios de más de 32.000 dólares al año. Sobre la base de este éxito, SMERA completó un estudio de factibilidad para la creación de un taller de venta, mantenimiento, inspección y recarga de extintores en Zamora Chinchipe. Los resultados fueron favorables, y esta iniciativa se pondrá en marcha en 2023.



NEXO se dedica a desarrollar proveedores locales para FDN. Como tal, en 2022 apoyamos a otras dos empresas:

1



ASERFRUN
para la fumigación y el control de plagas en FDN.

2



OSBRA
para el suministro de uniformes y otros productos textiles.

ASERFRUN y SMERA cuentan con un contrato de tres años con FDN que inició en 2022, mientras que OSBRA entrega sus productos según las órdenes de compra. Todas esperan diversificar su base de clientes para la sostenibilidad a largo plazo de sus negocios.

Compras Locales

La estrategia de compras de Lundin Gold, desarrollada en colaboración con las Mesas de Trabajo comunitarias ([Consulte la Memoria de Sostenibilidad 2021](#) para más detalles sobre las Mesas de Trabajo), prioriza la participación de proveedores locales y tiene como objetivo incrementar la cantidad que gastamos, así como los tipos de productos que adquirimos a empresas locales.



Compras Locales en Cifras

En 2022, el gasto total en compras de Lundin Gold fue de aproximadamente 271,4 millones de dólares. El 79% se gastó en Ecuador y el 14% en la provincia de Zamora Chinchipe.



Gasto en Compras de Lundin Gold por Zona en 2022

Gasto por Región	Operaciones		Construcciones			
	\$ Millones					
	2022	2021	2020	2019	2018	2017
Anillo 1	22,9	18,2	10,7	17,4	18,7	7,4
Anillo 2	12,1	10,0	9,3	9,7	7,4	4,3
Anillo 3	2,0	3,5	3,3	1,3	1,6	0,7
Anillo 4	176,7	159,7	102,2	218,9	153,4	57,6
Total Ecuador	213,9	191,3	125,5	247,3	180,3	70,3
Total Internacional	57,5	47,8	64,9	146,0	124,7	31,9
TOTAL	271,4	239,1	190,4	393,3	305,0	102,2



CASO DE ESTUDIO Implementación del Mecanismo de Reporte de Compras Locales de la Minería ("LPRM" por sus siglas en inglés), el camino de Lundin Gold

Colaborador invitado: Jeff Geipel, Fundador y Director General de Mining Shared Value



Una de las mayores categorías de pagos realizados en el país por una empresa minera es la compra de bienes y servicios locales. El Mecanismo de Reporte de Compras Locales de la Minería (LPRM, por sus siglas en inglés), desarrollado por la ONG Mining Shared Value, es una recopilación de información cuyo objetivo es estandarizar la forma en como la industria minera mundial y los países anfitriones miden y analizan la compra local.

En 2019, Lundin Gold fue la primera empresa minera de América Latina en reportar conforme con el LPRM. En la actualidad, es una de las 12 empresas mineras en el mundo que han implementado el LPRM in situ. En conjunto, estas empresas reportaron sobre un total de 34 explotaciones mineras en 19 países en 2022.

Lundin Gold cuenta con una de las categorizaciones de proveedores locales más sofisticadas del sector, con cuatro anillos de influencia identificados dentro de Ecuador. Esto permite a la empresa determinar con precisión dónde recaen los beneficios económicos como resultado de las compras y permite identificar mejor las oportunidades para destinar el gasto en compras dentro de la zona de la actividad minera.

Las divulgaciones del LPRM han permitido a Lundin Gold comunicar su proceso de compras locales y pensar estratégicamente en su fortalecimiento. Por ejemplo, la empresa estableció programas de formación y apoyo a iniciativas de emprendimiento local y, a través de la Fundación Lundin, ha facilitado el acceso al financiamiento para apoyar a las empresas locales en el cumplimiento de los requisitos para ser proveedores. Los contratos de la cadena de suministro de Lundin Gold también destacan la expectativa de que los bienes y servicios (así como el personal) se contraten localmente.

A través del LPRM, Lundin Gold realiza el seguimiento y el monitoreo de los resultados y, en los últimos años, ha quedado claro que las oportunidades de suministro local más obvias ya fueron identificadas. Por lo tanto, junto con la Fundación, Lundin Gold trabaja en la identificación de bienes y servicios nuevos y más complejos y ha empezado a colaborar con aliados especializados para materializar estas oportunidades. Como parte de su compromiso con la transparencia y el objetivo de fomentar la confianza, Lundin Gold continuará comunicando a las comunidades y a otros grupos de interés sus esfuerzos en cuanto a compra local.

Desarrollo Agrícola

A continuación, se describen las principales iniciativas de apoyo al sector agrícola en la provincia de Zamora Chinchipe. Para una descripción más completa, [consulte la Memoria de Sostenibilidad 2021](#).



Proyecto Ecolac

Continuamos prestando asistencia técnica para mejorar la productividad y el rendimiento económico de los productores de leche y carne. En 2022, 960.000 litros de leche de 98 productores y 239 reses de 44 ganaderos se vendieron sobre el precio medio nacional.

Takataii

Se creó en 2018 en coordinación con la Fundación Lundin y Catering Las Peñas (CLP, una empresa de catering local que presta servicio a la mina FDN y a otros mercados de Ecuador), para apoyar a los agricultores locales con formación y asistencia técnica y así integrarlos en la cadena de suministro de CLP. En 2022, la Fundación Lundin continuó apoyando a estos agricultores con asistencia técnica para mejoras de la producción e identificación de mercados para los excedentes.



Desarrollo Económico Local

Lundin Gold desarrolla capacidades y resiliencia en la región. Nuestra contribución económica a la provincia de Zamora Chinchipe tiene como objetivo promover la diversificación y facilitar el acceso a oportunidades financieras y comerciales.

Lundin Gold apoya programas de emprendimiento y la creación de pequeñas empresas no relacionadas con el sector minero para promover la diversificación económica de la región. Además, hemos implementado programas específicamente diseñados para mujeres emprendedoras.

Programa de Mujeres Emprendedoras

En línea con la Estrategia de Sostenibilidad a 5 años de Lundin Gold, promovemos el empoderamiento económico de las mujeres en Los Encuentros y Zamora Chinchipe. En 2022, junto con la Fundación Lundin, lanzamos la segunda edición de dos programas dirigidos a mujeres emprendedoras: [Academia de Mujeres Emprendedoras](#) ("AWE" por sus siglas en inglés) y la iniciativa "Soy Emprendedora".

El programa AWE capacitó a 30 mujeres en administración, finanzas, marketing digital, ventas y servicios, coaching, liderazgo y equidad de género; 27 de las participantes se graduaron. Al finalizar el primer proceso de formación, este grupo ingresó en el programa "Soy Emprendedora", donde complementaron sus conocimientos con formación adicional que les permitió mejorar los planes de negocio desarrollados en AWE. Diez proyectos fueron seleccionados para competir por capital semilla de la Fundación Lundin, de los cuales tres serán seleccionados como ganadores en 2023.



Minería Artesanal y de Pequeña Escala

La mayor parte de la actividad minera artesanal y de pequeña escala (MAPE) en las concesiones de Lundin Gold tiene lugar a lo largo de cauces fluviales, terrazas fluviales y depósitos aluviales, cerca de los ríos Blanco, El Zarza y Machinaza. Lundin Gold promueve la coexistencia con los mineros artesanales locales. Esto se consigue formalizando las operaciones artesanales y proporcionando capacitación.

Audítamos las operaciones formalizadas para garantizar la salud y la seguridad, así como el cumplimiento de las normas medioambientales. A lo largo de 2022, Lundin Gold llevó a cabo 38 inspecciones in situ y dos auditorías medioambientales formales.

En 2022, Lundin Gold no firmó nuevos contratos con mineros artesanales locales debido a una resolución del Ministerio de Energía y Minas que establece que antes de firmar los contratos, es obligatorio que el operador minero reúna los



Inspección de un contrato de operación minera artesanal

requisitos para ser considerado minero artesanal, lo cual no fue económicamente viable para ellos.



	Actividades de MAPE dentro del Área de Concesiones de Lundin Gold					
	2022	2021	2020	2019	2018	2017
MAPE formalizada con contratos con Lundin Gold	9	15	16	17	19	21
Abandono voluntario de la MAPE informal tras las inspecciones de las autoridades	66	17	43	18	38	25
Denuncias formales presentadas por Lundin Gold contra la MAPE informal	39	21	13	21	19	17
Número de incautaciones, inhabilitación o destrucción de equipos o campamentos de MAPE por parte de las autoridades	20	1	0	1	2	10
Número de desalojos pacíficos de mineros artesanales informales por parte de las autoridades	48	17	4	2	6	25
Quejas presentadas a Lundin Gold relacionadas con la MAPE	0	0	0	0	0	1

La minería ilegal se intensificó considerablemente a lo largo del año en todo el país, planteando importantes retos al Gobierno. Durante 2022, Lundin Gold realizó sobrevuelos en todas nuestras concesiones e identificó 125 puntos de actividades mineras ilegales. Como Compañía, tomamos medidas proactivas para abordar el problema, incluyendo inspecciones terrestres, vuelos de drones y reuniones con las autoridades gubernamentales, la Fiscalía, la Policía y el Ejército. Estas actividades no afectaron a nuestras actividades de exploración ni a las operaciones de FDN.



CASO DE ESTUDIO Impacto Económico de FDN en Ecuador

En 2022, actualizamos el Estudio de Impacto Económico de FDN para comparar 2021 con 2019, nuestro año de referencia que representa el periodo de producción pre comercial.

Impacto Económico de FDN Durante las Operaciones (2021)



1 Exportaciones

En 2021, FDN representó aproximadamente el 63% de la producción de oro exportada de Ecuador y el 35% de las exportaciones mineras. Yantzaza multiplicó por 24 sus exportaciones entre 2019 y 2021, convirtiéndose en el sexto cantón exportador de Ecuador.

2 Producto Interno Bruto (PIB)

A nivel local, el PIB per cápita de Zamora Chinchipe ocupa el puesto 11 de 24 provincias (en comparación con el puesto 23 en 2019). Estimamos que el PIB de Yantzaza se multiplicó por seis en 2021 en comparación con 2019. La contribución total de FDN al PIB de Yantzaza y Zamora Chinchipe fue de 85% y 37%, respectivamente.

3



Ingresos y Contribuciones

FDN generó aproximadamente 140 millones de dólares en beneficios directos e indirectos en 2021 que fueron recaudados por el Gobierno del Ecuador. Las mayores contribuciones provienen del Impuesto a la Renta, las regalías mineras, la seguridad social, el IVA sobre las compras de bienes/servicios, la participación en las utilidades (la parte atribuible al Gobierno) y el Impuesto Municipal de Yantzaza sobre los activos totales de la Compañía.



4



Impactos Económicos en 2021

FDN realizó compras directas por un valor aproximado de 191 millones de dólares en Ecuador y 29 millones de dólares en Yantzaza. Considerando el efecto multiplicador¹, el impacto económico total² de estas compras alcanzó los 544 millones de dólares a nivel nacional y 76 millones de dólares en Yantzaza (lo que representa el 50% de las ventas totales de Yantzaza en 2021).



5



Empleo

FDN empleó directa e indirectamente a 2.600 personas a nivel nacional y 914 en Yantzaza durante 2021. Yantzaza fue uno de los tres cantones con mayor remuneración en Ecuador en 2021.



¹ Los efectos multiplicadores reflejan las presiones de la demanda y la oferta sobre el consumo intermedio. Esto significa que, a medida que incrementa la demanda de materias primas, se estimula a que el sector de suministro incremente su producción.
² Efecto multiplicador de las compras de FDN (bienes y servicios) que impulsa la demanda en otras industrias y actividades económicas.



Pilar: Manejo Responsable de Recursos



Progresos en los Objetivos Clave para 2025

En nuestra Memoria de Sostenibilidad 2021 esbozamos una serie de objetivos principales relacionados con el pilar de Gobernanza Responsable de Recursos. El siguiente cuadro resume los progresos registrados y la situación a finales de 2022.

Pilar: Manejo Responsable de Recursos		
Informe de Progreso de la Estrategia		
Objetivos Clave para 2025	Acciones en 2022	Estatus en 2022
Para 2023, cuatro gobiernos locales y la Federación Shuar de Zamora Chinchipe reciben formación en desarrollo de capacidades para obtener financiamiento que no provenga de Lundin Gold para proyectos.	<ul style="list-style-type: none"> Funcionarios del gobierno local viajaron a Canadá para recibir formación. Se inició la planificación con posibles organizaciones aliadas impartir un programa de capacitación en 2023. 	Según lo planificado
Al menos 1 millón de dólares de apoyo financiero nacional e internacional obtenido por parte de instituciones y aliados locales para 2025.	<ul style="list-style-type: none"> ShuarNum obtuvo 100.000 dólares de financiamiento nacional de instituciones/aliados. Colaboración con Newcrest Mining, Ministerio de Educación y Secretaría Amazónica para cofinanciar proyectos en 2023. 	Con retraso
Al menos una norma general adoptada y aplicada por la Cámara de Minería del Ecuador (CME).	<ul style="list-style-type: none"> Creación de un subcomité de estándares del Directorio de la CME. Colaboración con el Consejo Internacional de Minería y Metales ("ICMM" por sus siglas en inglés), la Asociación Minera de Canadá "Hacia una Minería Sostenible" e Ingenieros sin Fronteras para comprender la relevancia de sus respectivos estándares. 	Según lo planificado

Nuestro Enfoque

Nuestro objetivo es fortalecer las capacidades del sector público para supervisar y regular eficazmente los proyectos de desarrollo de recursos naturales y gestionar sus beneficios asociados de manera responsable, al tiempo que promovemos ampliamente la gestión abierta y responsable de los recursos minerales entre los grupos de interés de Ecuador. Para ello, trabajamos en estrecha colaboración con una amplia gama de ellos para fortalecer la gobernanza de los recursos tanto a nivel nacional como local, lo cual es clave para garantizar que los beneficios de la minería traigan consigo una amplia base de cambio positivo.

Desempeño 2022

Iniciativa para la Transparencia de las Industrias Extractivas

El compromiso de Lundin Gold con la Iniciativa para la Transparencia de las Industrias Extractivas (EITI) continuó en 2022. La Compañía fue reelegida para liderar el sector privado dentro del grupo de multipartes ("MSG" por sus siglas en inglés). Nos reunimos con los consultores externos que asesoran a EITI Ecuador en temas como la transparencia de los contratos. Además, Lundin Gold, junto con otros miembros del MSG, solicitó una prórroga al Consejo de la Secretaría Internacional de EITI en Oslo para preparar y presentar el Informe de Progreso de EITI para Ecuador.

Ley de Medidas de Transparencia del Sector Extractivo

La Ley de Medidas de Transparencia del Sector Extractivo ("ESTMA" por sus siglas en inglés) es una ley promulgada por el Gobierno de Canadá para promover la transparencia y disuadir la corrupción en el sector extractivo. Lundin Gold publica anualmente sus pagos a entidades gubernamentales. Los detalles de nuestros pagos a los gobiernos nacional, provinciales, municipales y locales, así como a organizaciones indígenas, se muestran en la siguiente tabla:



Entidad Gubernamental	Informes de Pago ESTMA ¹ (en miles de dólares)				
	2022	2021	2020	2019	2018
Gobierno Parroquial Los Encuentros	1.210	920	470	600	1.110
Gobierno Municipal de Yantzaza	3.230	5.580	2.890	3.600	2.060
Gobierno Provincial de Zamora Chinchipe	220	520	2.400	-	-
Gobierno Nacional del Ecuador	88.660	26.940	25.300	17.410	31.210
Organizaciones Indígenas ²	-	110	-	90	-
Total Pago de FDN y Otras Actividades Mineras	93.320	34.070	31.060	21.700	34.380

¹ Todos los pagos a los gobiernos se ajustan a las directrices de ESTMA (disponibles en <https://natural-resources.canada.ca/home>), calculadas de forma diferente a "GRI 201-1 Pagos a Gobiernos".

² No se han registrado pagos desde que el informe ESTMA incluye importes superiores a 100.000 CAD\$.

Creación de Capacidades con las Autoridades Locales

Para reducir la dependencia hacia Lundin Gold, es fundamental que los funcionarios locales conozcan las diversas fuentes de financiamiento disponibles, tanto del Gobierno Nacional como de otras entidades nacionales e internacionales.

En 2022, cinco representantes del GAD de Los Encuentros viajaron a Columbia Británica para conocer mejor la industria minera canadiense y cómo la minería en zonas remotas de la provincia contribuye al desarrollo económico local. El viaje incluyó una visita a una mina para conocer cómo la explotación ha establecido sólidas relaciones con la Primera Nación Tahltan. El GAD tuvo la oportunidad de relacionarse con la Tahltan Nation Development Corporation (TNDC) para comprender el camino que ésta ha recorrido en los últimos 40 años.

Cámara de Minería del Ecuador

Nathan Monash, Vicepresidente de Sostenibilidad de Negocios de Lundin Gold, se ha desempeñado como Presidente de la Junta Directiva de la Cámara de Minería de Ecuador (CME) desde mediados de 2021. En este papel, el Sr. Monash ha sido fundamental para proporcionar a la Cámara una voz consistente durante los cambios políticos que ha experimentado el país, así como en el incremento de la base de miembros de la Cámara. [Consulte la Memoria de Sostenibilidad 2021](#) para obtener más información sobre nuestra participación y apoyo a la CME.

Bajo la dirección del Sr. Monash, la CME organizó conferencias enfocadas en Ecuador en la Asociación de Prospectores y Desarrolladores de Canadá ("PDAC" por sus siglas en inglés), la Conferencia Internacional de Minería y Recursos ("IMARC" por sus siglas en inglés) en Australia, la Reunión Latinoamericana de Minería en Washington, D.C., y participó en el Foro de Liderazgo del ICMM en Londres.

Garantizar que el público ecuatoriano conozca sobre la minería responsable a gran escala es un objetivo clave de la CME.



Factor de Éxito: Sistemas de Gestión y Rendición de Cuentas



Nuestro Enfoque

Los sistemas de gestión y las medidas de desempeño nos permiten alcanzar los objetivos de cada pilar identificados en la Estrategia de Sostenibilidad a 5 años. Incluyen sistemas de gestión de riesgos que garantizan la actualización de los análisis y los planes de mitigación.

Marco de Medición de Impacto

El Marco de Medición del Impacto de Lundin Gold mide, evalúa y posteriormente perfecciona el diseño estratégico de nuestros programas de inversión comunitaria. Su objetivo es garantizar que estas inversiones aporten beneficios a las comunidades locales y cumplan con los plazos previstos. Además, los datos recopilados a través del marco permiten una comunicación más precisa de nuestros progresos y resultados.





CASO DE ESTUDIO Aplicación del Marco de Medición de Impacto al Programa de Capacitación para Operaciones

En 2021, iniciamos con la implementación de un programa para integrantes de la comunidad interesados en trabajar en la mina o en la planta de procesos previo al inicio de las operaciones, conocido como Programa de Capacitación de Operación Minera (PCOM). El primer año de resultados se muestra en la siguiente tabla. En 2023, estos datos se utilizarán para identificar los impactos que PCOM tuvo en este grupo objetivo en cuanto a la mejora de su calidad de vida.



Resultados del Programa de Capacitación de Operación Minera 2022 Zamora Chinchipe

Número de alumnos que iniciaron y finalizaron el programa (2019-2020)	307
Número de graduados que consiguieron un empleo remunerado en Lundin Gold después del programa	304
Empleadas graduadas (mujeres)	32
Empleados graduados (hombres)	183
Empleadas graduadas (Shuar - mujeres)	7
Empleados graduados (Shuar - hombres)	8
Número de bajas laborales ¹	17
Número de empleados graduados que continuaron trabajando a finales de 2022	230
Salarios totales pagados a empleados graduados durante 2022	\$3.419.460

¹ El número de trabajadores que salieron de Lundin Gold durante el periodo del análisis (del 1 de enero al 31 de diciembre de 2022).



Actualización de la Línea de Base Social para la Parroquia Los Encuentros y las Comunidades de Playón y Río Blanco

Cuando Lundin Gold llegó a Ecuador en 2015, implementamos una evaluación de línea de base social a nivel de censo. En 2021, utilizando a la misma empresa consultora, completamos una evaluación actualizada para el Anillo 1 (Parroquia Los Encuentros, El Playón y Río Blanco) utilizando encuestas de hogares tipo censo, entrevistas y observación participativa para comprender los principales cambios socioeconómicos que han ocurrido dentro de la comunidad durante este período de seis años.

Ambos estudios incluyeron un inventario exhaustivo de las infraestructuras locales de la comunidad y del acceso a los servicios, como centros de salud y escuelas. Recibimos los resultados en 2022, que se resumen en el cuadro de la página 50. Los resultados de la línea de base social actualizada nos guiarán a la hora de evaluar el progreso de nuestra Estrategia de Sostenibilidad a 5 años y a considerar modificaciones en 2023



Resultados de la Evaluación de la Línea Base Social de 2021

Categoría	Principales Resultados
Demográficos	La población local aumentó de 3.511 personas (806 hogares) a 3.556 personas (916 hogares) en un periodo de seis años. Este aumento de la población representa una tasa de crecimiento anual del 3,6%. No se evidencia un aumento exponencial de la población local ni de la inmigración a Los Encuentros debido a la presencia de Lundin Gold. Las tasas de fecundidad y natalidad en Los Encuentros mostraron un descenso, lo que llevó a que se registraran menos niños menores de 10 años.
Económicos	La tasa de población económicamente activa (PEA ¹) local aumentó del 39% en 2015 al 57% en 2021, lo que indica que existe más población local dispuesta y disponible para desempeñar una actividad económica. Asimismo, se registró una tasa de empleo del 91% en 2021. La mayor parte de esa cifra está empleada en actividades agrícolas, seguidas por la minería y el sector comercial. Esto es resultado del dinamismo económico en Los Encuentros generado por la minería a gran escala y sus proveedores locales.
Educación	La tasa de analfabetismo local se redujo del 5% en 2015 al 4% en 2021. Este resultado se debe en parte al aumento sustancial del promedio de años de escolaridad (observado entre la población local de 15 años o más) que pasó de 8,2 años en 2015 a 10,4 años en 2021. Las oportunidades educativas también han incrementado con el tiempo, como lo demuestra el hecho de que el porcentaje de la población local con educación superior (institutos técnicos y universitarios) pasó del 4% al 9% (más del doble) en seis años.
Vivienda y Servicios Básicos	La pobreza medida por las necesidades básicas insatisfechas se redujo significativamente del 89% en 2010 al 34% en 2021 debido a la mejora de la calidad de vida de la población local. La evaluación mostró una reducción del hacinamiento ² del 21% en 2015 al 9% en 2021. Esto se atribuye al aumento del número de viviendas y/o a las mejoras en el acceso a los servicios básicos de vivienda. Asimismo, la disponibilidad del servicio de internet para los hogares ha incrementado considerablemente, del 16% en 2015 al 99,7% en 2021 debido casi en su totalidad al proyecto de conectividad implementado en 2021. En la actualidad, 21 comunidades locales disponen de servicio de internet gratuito en puntos de acceso locales.

¹ Todas las personas de 15 años o más, dentro de la población, que contribuyen a la actividad económica (actualmente empleadas) o están en capacidad de contribuir a la actividad económica (desempleadas).

² El hacinamiento se define como: más de tres personas por dormitorio, o ninguna habitación disponible asignada como dormitorio.

Evaluación de las Competencias Requeridas por las Empresas Locales

La evaluación de la línea de base social 2021 incluyó una encuesta cualitativa en 33 empresas privadas ubicadas en los cantones de El Pangui y Yantzaza para identificar las habilidades y certificaciones específicas necesarias para operar sus negocios, así como la capacitación que facilitaría el empleo local. Estas necesidades de capacitación y certificación han sido abordadas por el GAD de Los Encuentros, Lundin Gold y la

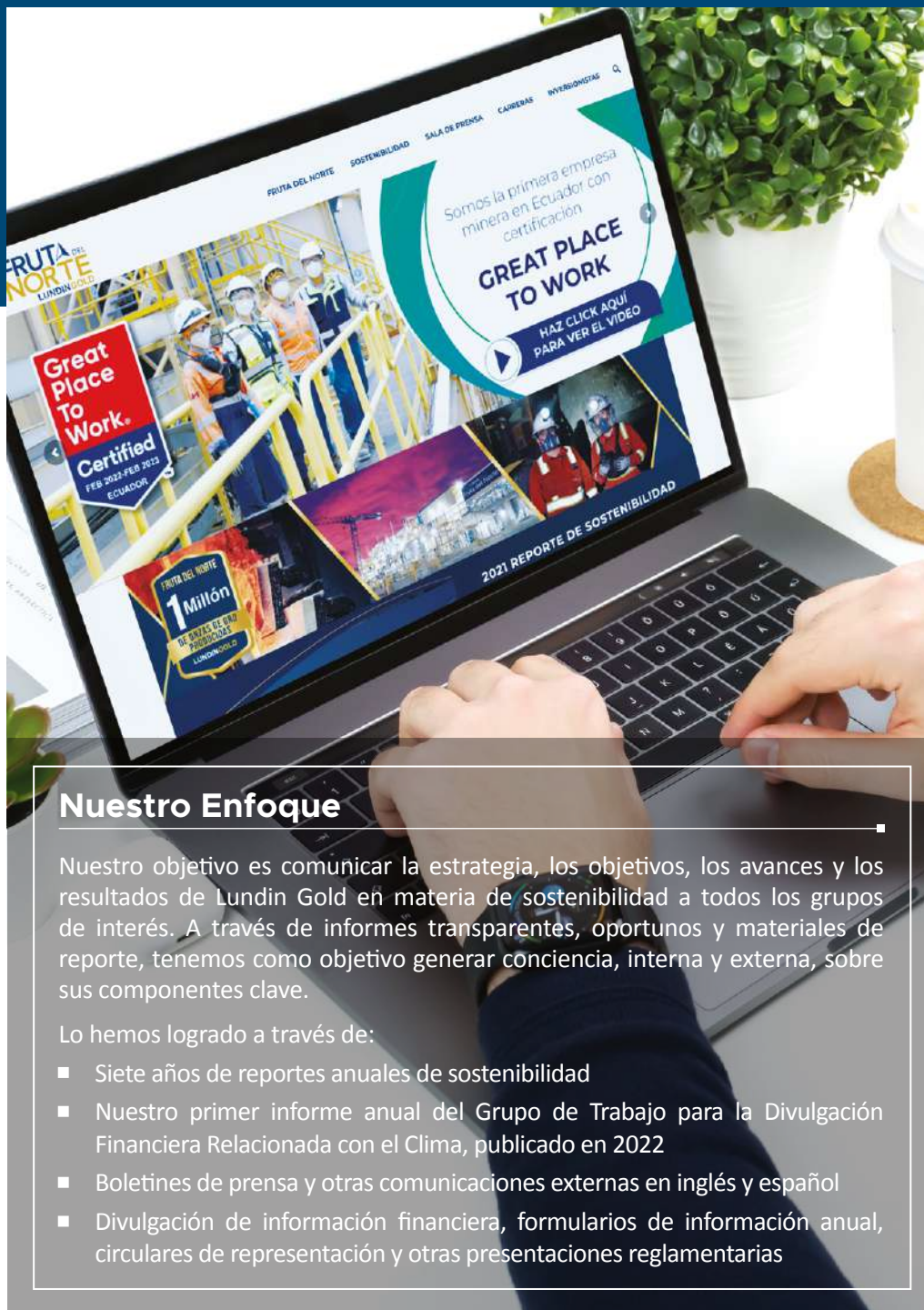
Fundación Lundin en las Mesas de Trabajo comunitarias, donde se han identificado 69 personas para recibir capacitación en a) obtención del carné de conducir profesional; b) peluquería; c) instalación eléctrica doméstica; y d) soldadura especializada. Esto forma parte de nuestro objetivo general de capacitar a las empresas locales y reducir su dependencia de FDN.

Evaluación del Impacto Económico

En 2022, también realizamos una evaluación exhaustiva del impacto económico para comprender las repercusiones socioeconómicas específicas de las iniciativas de inversión comunitaria emprendidas por la Fundación Lundin y Lundin Gold. En el estudio participaron unas 318 personas de pequeñas y medianas empresas (pymes). Observamos una tendencia positiva en los ingresos generados por las pymes de 2018 a 2021, con un notable descenso en 2020 debido principalmente a la pandemia del COVID-19. También observamos una mayor tasa de supervivencia de las pymes que recibieron apoyo de Lundin Gold y la Fundación Lundin, especialmente las relacionadas con actividades rurales y agrícolas. [Consulte la sección Oportunidades Económicas Duraderas](#) para obtener más detalles sobre los impactos económicos de nuestras iniciativas de inversión comunitaria.



Factor de Éxito: Comunicación Externa, Reportabilidad Financiera y de Sostenibilidad



Nuestro Enfoque

Nuestro objetivo es comunicar la estrategia, los objetivos, los avances y los resultados de Lundin Gold en materia de sostenibilidad a todos los grupos de interés. A través de informes transparentes, oportunos y materiales de reporte, tenemos como objetivo generar conciencia, interna y externa, sobre sus componentes clave.

Lo hemos logrado a través de:

- Siete años de reportes anuales de sostenibilidad
- Nuestro primer informe anual del Grupo de Trabajo para la Divulgación Financiera Relacionada con el Clima, publicado en 2022
- Boletines de prensa y otras comunicaciones externas en inglés y español
- Divulgación de información financiera, formularios de información anual, circulares de representación y otras presentaciones reglamentarias

Actividades Clave de 2022

Página Web de Fruta del Norte

En 2022, Lundin Gold lanzó un sitio web en español para Fruta del Norte (www.frutadelnorte.com), dirigido al público ecuatoriano. El sitio web proporciona información sobre las operaciones de FDN, los impactos sociales y económicos, los programas ambientales, carrera y oportunidades de empleo, y nuestro compromiso con la minería responsable.

Visitas de Grupos de Interés Externos a FDN

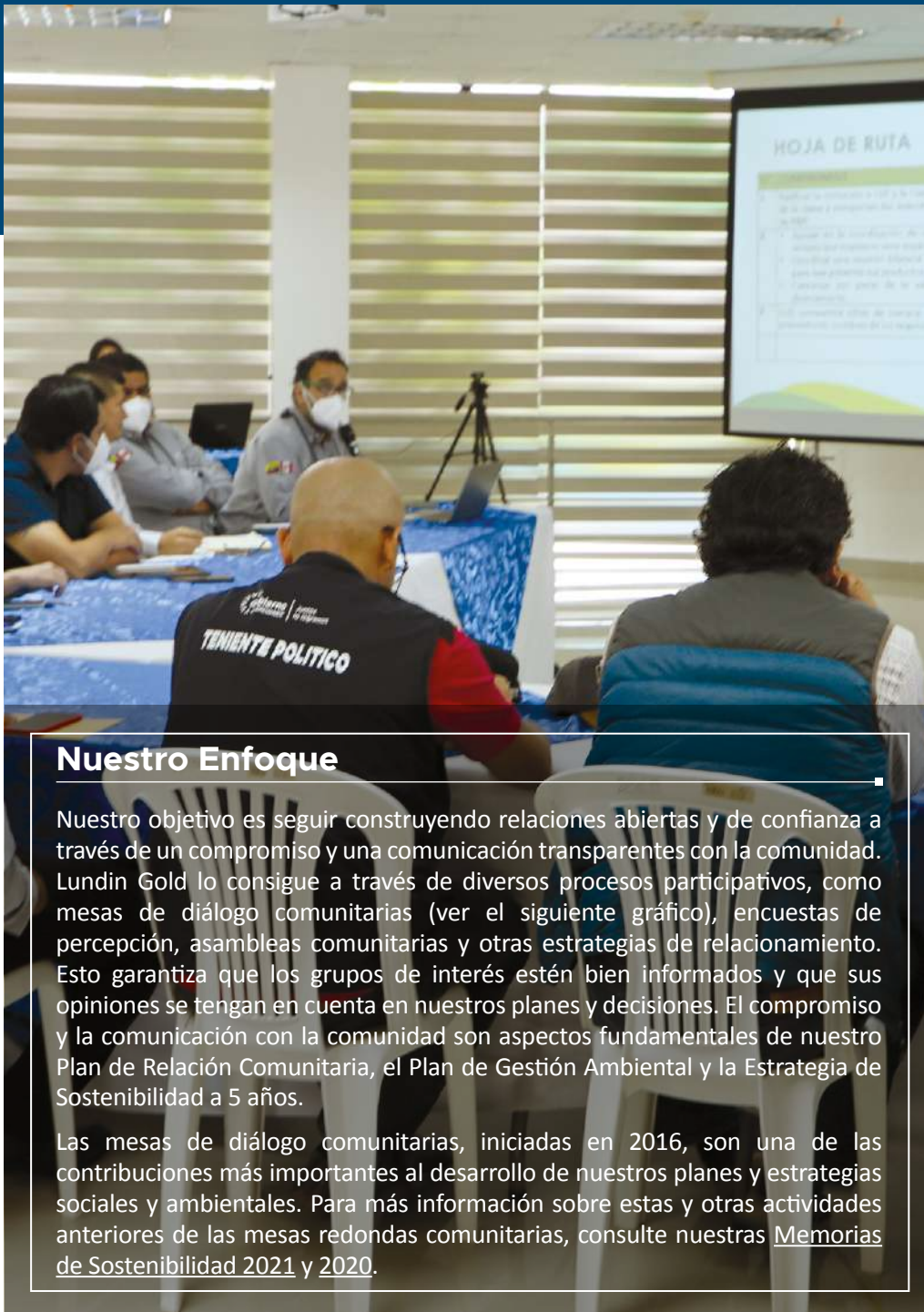
Invitar a Fruta del Norte a grupos de interés externos, en particular gobiernos, medios de comunicación, academia y otras empresas mineras, es una parte fundamental de nuestro compromiso con la transparencia. Con la disminución de la gravedad de la pandemia en 2022 y la flexibilización de las restricciones de viaje, FDN reanudó las visitas externas. Los visitantes recorrieron nuestra operación subterránea, así como las instalaciones de la planta de procesos, tuvieron la oportunidad de conversar con integrantes de nuestros equipos y de relacionarse con las comunidades locales. Todas estas actividades sirven para educar a nuestros visitantes sobre la industria minera del oro y el compromiso de Lundin Gold con la sostenibilidad.

En total, recibimos a 12 grupos de interés nacionales e internacionales a través de nueve visitas:

- Las Embajadas de Canadá y Suecia
- La Cámara de Minería de Ecuador y la Cámara de Comercio Ecuatoriano Canadiense
- La Fundación Lundin
- El Colegio de Geólogos del Azuay (un representante)
- Representantes de los medios de comunicación nacionales
- Estudiantes y profesores de las facultades de Geología, Economía e Ingeniería Civil de la Escuela Politécnica Nacional, Universidad Técnica Particular de Loja y de la Universidad de Cuenca



Factor de Éxito: Diálogo Participativo



Nuestro Enfoque

Nuestro objetivo es seguir construyendo relaciones abiertas y de confianza a través de un compromiso y una comunicación transparentes con la comunidad. Lundin Gold lo consigue a través de diversos procesos participativos, como mesas de diálogo comunitarias (ver el siguiente gráfico), encuestas de percepción, asambleas comunitarias y otras estrategias de relacionamiento. Esto garantiza que los grupos de interés estén bien informados y que sus opiniones se tengan en cuenta en nuestros planes y decisiones. El compromiso y la comunicación con la comunidad son aspectos fundamentales de nuestro Plan de Relación Comunitaria, el Plan de Gestión Ambiental y la Estrategia de Sostenibilidad a 5 años.

Las mesas de diálogo comunitarias, iniciadas en 2016, son una de las contribuciones más importantes al desarrollo de nuestros planes y estrategias sociales y ambientales. Para más información sobre estas y otras actividades anteriores de las mesas redondas comunitarias, consulte nuestras [Memorias de Sostenibilidad 2021](#) y [2020](#).



Actividades Clave de 2022

Actualización sobre las Mesas de Diálogo Comunitarias

Las mesas comunitarias siguen siendo lideradas por el GAD de Los Encuentros y apoyadas por Insuco, que actúa como asesor externo. En 2022, las cinco mesas de diálogo comunitarias se reunieron siete veces a lo largo del año e involucraron a 516 participantes en representación de 104 instituciones públicas y privadas, nacionales y locales, las cuales han demostrado un compromiso con el desarrollo responsable.

Cada sesión brindó a los grupos de interés locales la oportunidad de presentar ideas que abordaron las prioridades de desarrollo de la región. Durante 2022, las mesas de diálogo revisaron la información relacionada con más de 300 ideas de proyectos, aprobando 40 para su ejecución. Esta forma de planificación participativa implica a los grupos de interés locales y promueve una mayor apropiación de la ejecución de los proyectos, contribuyendo así a reducir gradualmente la dependencia de Lundin Gold.

Desde su creación, la estructura de las mesas de diálogo se ha ido adaptando a la evolución de las prioridades de la región. Como resultado, dos mesas se reorientaron en 2022 para abordar los retos actuales del emprendimiento local, y la formación y la certificación. En el cuadro de la siguiente página se indican las principales áreas de interés para 2022.

Mesas de Diálogo	Principales Áreas de Interés en 2022
Diversificación Agrícola	<ul style="list-style-type: none"> Requisitos de calidad de los alimentos y transporte de los productos a almacenes. Fomento de una gestión eficiente de los recursos, así como de la sostenibilidad financiera y ambiental, para promover la competitividad de las empresas agrícolas.
Formación y Certificación	<ul style="list-style-type: none"> Reforzar las capacidades locales para generar oportunidades y reducir la dependencia de la mina.
Protección Ambiental	<ul style="list-style-type: none"> Identificar posibles proyectos que contribuyan a la conservación del ambiente y a la adaptación al cambio climático. Poner en marcha múltiples estrategias para mejorar la asistencia a esta mesa de diálogo, como implicar a los jóvenes y crear sesiones prácticas de formación.
Emprendimiento Local	<ul style="list-style-type: none"> Mejorar la competitividad y la calidad de los bienes y servicios de las empresas locales.
Infraestructura y Conectividad Comunitaria	<ul style="list-style-type: none"> Necesidades de infraestructura para la escuela local. Mantenimiento continuo de la infraestructura de internet. Mantenimiento de carreteras e instalación de semáforos y señalización vial.



Compromisos Destacados en 2022

- El 5 de marzo de 2022, el GAD de Los Encuentros organizó una gran asamblea comunitaria para informar sobre los resultados del primer año de mesas de diálogo dirigidas por las autoridades locales. También asistieron el Gobernador de Zamora Chinchipe, representantes del municipio de Yantzaza y el Presidente y Director Ejecutivo de Lundin Gold, Ron Hochstein.
- Lundin Gold se reunió con miembros de la comunidad cercana de El Pindal para abordar las preocupaciones de que un deslizamiento de tierra en la Vía de Acceso Norte podría afectar al arroyo que atraviesa la comunidad. En esta reunión, la comunidad también expresó su deseo de comprender mejor la estrategia de gestión del depósito de relaves de FDN. Como resultado, se organizó una visita a FDN a principios de 2023.

Encuesta de Percepción Comunitaria

En 2022, Lundin Gold realizó su encuesta anual de percepción comunitaria en el cantón de Yantzaza y la parroquia Los Encuentros. Estas encuestas son un medio proactivo para identificar temas de importancia en la comunidad y ayudan a promover el diálogo abierto.

Realizamos entrevistas personales en los hogares a 307 hombres y mujeres mayores de 16 años. La encuesta de percepción tuvo en cuenta cuestiones sociales, ambientales y económicas dentro de los Anillos 1 y 2 de la zona de influencia de

FDN, así como también percepciones sobre la industria minera en general y Lundin Gold en particular se incorporaron. Estas percepciones de la comunidad (ver el cuadro a continuación) proporcionarán información valiosa para seguir reforzando nuestra Estrategia de Sostenibilidad a 5 años.

	Tipo de Tema	Las Cinco Áreas más Preocupantes (no relacionadas con las actividades mineras)
	Social	Los principales temas identificados fueron la inseguridad, la drogadicción/alcoholismo, las infraestructuras viarias y la corrupción.
	Ambiental	La contaminación del agua sigue siendo la principal preocupación, seguida de cerca por la contaminación atmosférica. La contaminación del suelo y la pérdida de flora y fauna fueron problemas recientemente identificados, y la tala de bosques sigue siendo una preocupación para ambas comunidades.
	Económico	El desempleo preocupa, sobre todo en Yantzaza. Además, existe preocupación por los bajos salarios, la pobreza y la inflación (esta última especialmente en Los Encuentros).

Percepciones sobre Lundin Gold

La contribución de Lundin Gold a la comunidad a través de diversas iniciativas sociales recibió un fuerte apoyo. La encuesta demostró que hemos logrado establecer una sólida relación con las comunidades locales respondiendo a sus principales preocupaciones. Se nos reconoció como la organización que ha generado mayores beneficios para la población local y se nos consideró uno de los actores más importantes para la economía de la provincia de Zamora Chinchipe.

Percepciones sobre la Industria Minera

La encuesta de percepción también destacó una creciente percepción positiva de la minería a gran escala, especialmente en términos de beneficios, oportunidades económicas y la capacidad de la industria para mitigar el daño ambiental y los conflictos comunitarios. Para seguir construyendo la credibilidad de la industria ante las comunidades, seguiremos siendo proactivos y transparentes con la información sobre FDN y aprovecharemos nuestro rol en la Cámara de Minería del Ecuador para compartir esta información. (Para más información consulte la [sección de Gobernanza Corporativa](#)).



Mesa de diálogo sobre infraestructura y conectividad comunitaria, agosto de 2022



Factor de Éxito: Alianzas Estratégicas

Asociaciones Industriales Nacionales



1. Alianza para el Emprendimiento e Innovación (AEI): Desarrollo de una visión a largo plazo para un ecosistema minero en Ecuador.



2. Cámara de Comercio Ecuatoriano-Canadiense: Participación en el Comité de Energía y Recursos Naturales y en el Comité de Cumplimiento.



3. Cámara de Industria y Producción: Participación en varios eventos y mesas de diálogo.



4. Consortio Ecuatoriano para la Responsabilidad Social: Participación como miembros en eventos, reuniones, seminarios web y otros.



5. Cámara de Minería del Ecuador: Fortalecimiento de la industria minera en Ecuador. El Vicepresidente de Sostenibilidad de Negocios de Lundin Gold es Presidente de la Junta Directiva.



6. Iniciativa para la Transparencia de las Industrias Extractivas: Participación en el grupo de la industria y representación del sector privado en el grupo multi partes para aumentar la transparencia en la industria extractiva.



7. Pacto Global Red Ecuador: Participación en la red nacional.



8. Women in Mining Ecuador (Mujeres en Minería): Apoyo y desarrollo de la mujer en la industria minera.

Nuestro Enfoque

Nuestro objetivo es aprovechar la experiencia de aliados estratégicos para llevar a cabo iniciativas de sostenibilidad, lograr impactos de gran alcance y minimizar la dependencia de las comunidades locales de Lundin Gold. Formamos alianzas estratégicas con gobiernos locales y nacionales, y con organizaciones internacionales. A través de estas alianzas, tratamos de crear capacidades a nivel local.

Entre nuestros aliados estratégicos se encuentran la Fundación Lundin; organizaciones nacionales del sector, como la Cámara de Minería del Ecuador; organismos gubernamentales locales, regionales y nacionales; universidades; ONG; OSC; grupos comunitarios locales; instituciones religiosas locales; empresas y organizaciones del sector; y grupos indígenas.

Universidades, ONG y OSC

1. **Conservación Internacional Ecuador:** Proteger la biodiversidad local mediante diversas iniciativas. ([Ver página 26](#)).
2. **Escuela Superior Politécnica del Litoral:** Participación en eventos y como parte del comité consultivo de la Escuela de Ciencias de la Tierra.
3. **Junior Achievement Ecuador:** Preparar a los estudiantes de secundaria para que tengan éxito en sus estudios y accedan a la enseñanza superior.
4. **Universidad Nacional de Loja:** Construcción de un museo arqueológico en Los Encuentros.
5. **Universidad Técnica Particular de Loja:** Desarrollo del programa comunitario de monitoreo del agua para FDN, y acuerdos de cooperación para explorar oportunidades de colaboración en 2022.
6. **Fundación Zoológica del Ecuador:** Monitoreo del oso andino ([Ver página 26](#)).

Gobierno (Consulte las secciones [Infraestructura Comunitaria](#) y [Bienestar Comunitario](#) para más detalles)

1. **Gobierno Local:** Iniciativas relacionadas con proyectos de infraestructura, educación y agricultura en la provincia de Zamora Chinchipe, incluido el Programa Estamos Conectados.
2. **Gobierno Nacional:** Proyectos y actividades que van desde la ayuda contra la pandemia y el programa Médico del Barrio, hasta la UCI del Hospital General de Yantzaza.

La Fundación Lundin

1. **Programa Soy Emprendedora:** Facilitar la iniciativa empresarial femenina mediante formación, apoyo, capital inicial y conexiones con los mercados.
2. **Centro de Interpretación Cultural Shuar:** Promoción de la cultura Shuar a través de alianzas con la Federación Shuar de Zamora Chinchipe.
3. **Programa Takataii:** Desarrollo de la cadena de suministro local para Catering Las Peñas, una empresa local de catering que atiende a la mina FDN y a mercados más amplios en Ecuador.
4. **Programa de desarrollo de proveedores locales:** Ayudar a desarrollar pequeñas empresas locales para que se conviertan en proveedores de FDN.



Proyectos Destacados con la Fundación Lundin en 2022

La Fundación Lundin ha sido fundamental para prestar apoyo a las comunidades locales que rodean FDN. En 2022, la Fundación Lundin apoyó varios programas, entre ellos los siguientes:

- Apoyo el desarrollo de proveedores locales, a través de nuestro programa NEXO, permitiéndoles alcanzar la sostenibilidad financiera a finales de 2021.
- Apoyo a pequeños agricultores locales proporcionándoles asistencia técnica especializada para mejorar la calidad de la producción.
- Formación del equipo de relaciones con la comunidad en gestión de impactos.

Progreso en el 2022

La siguiente lista destaca los principales logros alcanzados en 2022.

Asociaciones para Infraestructura Comunitaria

- **GAD Cantonal y Parroquial:** Nos unimos a las autoridades locales en sus proyectos de desarrollo. [Ver página 15](#) para más detalle.

Asociaciones para la Gestión Ambiental

- **Conservación Internacional:** Lundin Gold y Conservation International firmaron un acuerdo para la segunda fase del programa de conservación de la biodiversidad.

Asociaciones para el Bienestar de la Comunidad

- **Autoridades Sanitarias Locales:** Lundin Gold colaboró con las autoridades locales para mejorar la salud comunitaria en Los Encuentros. Financiamos el transporte para el programa médico Médico del Barrio, en el que los médicos atienden a la población vulnerable de las zonas rurales. También entregamos ventiladores al Hospital General Julius Doepfner de Zamora.
- **Educación para Compartir:** La ONG mexicana visitó Los Encuentros para conocer el trabajo de desarrollo comunitario de FDN, y el equipo de Lundin Gold realizó una visita a México para explorar una posible alianza ([ver página 18](#)).

Alianzas en favor de los Derechos Humanos

- **Corporación para el Fortalecimiento Social y Empresarial (CORFOSE):** Juntos, desarrollamos una alianza para mejorar la calidad de vida de las mujeres Shuar.
- **Lundin Gold y la Fundación Lundin:** Fomento de la autonomía económica de las mujeres de la provincia mediante el apoyo a sus empresas. [Ver el recuadro de la página 56](#).

Alianzas para Oportunidades Económicas Duraderas

- **Ministerio de Educación:** Se firmó un acuerdo de cooperación para el mantenimiento integral de la escuela local de Los Encuentros. Está previsto que este proyecto comience en enero de 2023 y tenga una duración de nueve meses.
- **Junior Achievement Ecuador:** Los alumnos de las escuelas locales de Los Encuentros y Chicaña participaron en este proyecto, que pretende aumentar el acceso a las universidades ecuatorianas. [Ver la sección Oportunidades Económicas Duraderas para más información](#).

Alianzas para un Manejo Responsable de los Recursos:

- **Cámara de Minería del Ecuador (CME):** Lundin Gold trabajó para definir estrategias y fortalecer relaciones con el fin de posicionar la industria minera en Ecuador.
- **Embajada de Estados Unidos y Cámara de Comercio de Quito:** Preparación para el lanzamiento de la segunda fase del programa Alianza de Mujeres Emprendedoras en Zamora Chinchipe.
- **Pacto Global:** Mayor comprensión de las actividades de Lundin Gold.
- **EITI:** En todos los debates participaron los tres sectores de la EITI (es decir, el gobierno, el sector privado y la sociedad civil). En 2022, nos reunimos para debatir la transparencia de los contratos y garantizar la viabilidad financiera de la iniciativa.



Programa Junior Achievement

Gobernanza Corporativa

Actualizaciones 2022

- Al término de sus mandatos, Lukas Lundin y Paul McRae se retiraron de la Junta en la Reunión Anual de Accionistas de la Compañía de 2022.
- Jack Lundin fue elegido miembro de la Junta en 2022 y nombrado presidente.
- Mantuvimos el 33% de mujeres en la Junta Directiva.
- La votación "Say-on-Pay" de 2022 tuvo una aprobación superior al 99% por segundo año consecutivo.
- Modificación y renovación del Plan de retribución en acciones, que se ajusta a las normas de gobernanza de las mejores prácticas en materia de retribución.

Estructura de Gobernanza

Junta Directiva

La Junta Directiva tiene la responsabilidad de supervisar el desarrollo sostenible, que se delega en el Comité de Salud, Seguridad, Ambiente y Sostenibilidad (HSES).



El mandato del Comité HSES es asistir a la Junta en el cumplimiento de sus responsabilidades de supervisión para garantizar que las políticas apropiadas, los sistemas y el personal están en su lugar para apoyar el compromiso de Lundin Gold con la minería responsable a través de prácticas empresariales seguras, ambientalmente adecuadas y sostenibles.

Nuestro Enfoque

El fundamento de nuestro compromiso con la minería responsable y el desempeño a largo plazo es una sólida gobernanza corporativa. La Junta Directiva de Lundin Gold, experimentada y diversa, supervisa la mitigación de riesgos, fomenta una cultura de transparencia y responsabilidad, y establece las expectativas de comportamiento ético. Nuestra Junta establece normas de conducta empresarial que rigen toda la organización, incluida la propia Junta. De este modo, la Junta ejecuta su responsabilidad de gestión global de la Compañía y se guía por las [Políticas Fundamentales Corporativas](#).

Lundin Gold cumple plenamente o supera los requisitos canadienses en materia de gobernanza. Mediante un seguimiento continuo de la evolución y las tendencias, podemos responder rápidamente a los cambios en la normativa y las mejores prácticas. En relación con la auditoría de los estados financieros anuales, contratamos a una empresa externa para que compruebe el cumplimiento de nuestros controles y procedimientos internos. Éstos están diseñados para disuadir de conductas poco éticas y, si se detecta alguna discrepancia, aplicamos rápidamente medidas para mejorar nuestro desempeño.

Acerca de la Junta Directiva

Al 31 de diciembre de 2022, la Junta Directiva de Lundin Gold estaba compuesta por nueve miembros, la mayoría de los cuales eran independientes, según la definición de los Reguladores de Mercado de Valores de Canadá. La composición de la Junta, la independencia, el género, la permanencia, la pertenencia a otras juntas, las competencias, la representación de los accionistas y el rendimiento de la asistencia se proporcionan con más detalle en la Circular de Información Gerencial de fecha 27 de marzo de 2023, disponible en www.lundingold.com.

Junta Directiva de Lundin Gold a 31 de diciembre de 2022						
Nombre del Director (Miembro desde Año)	Independencia	Comité de Auditoría	Comité de Compensación	Comité de Gobernanza Corporativa y Nombramientos	Comité de Salud, Seguridad, Ambiente y Sostenibilidad	Comité Técnico
Carmel Daniele (2015)	Independiente	-	X	-	-	-
Gillian Davidson (2021)	Independiente	-	-	X	X	-
Ian Gibbs (2005)	Independiente	X	X	X	-	-
Chantal Gosselin (2017)	Independiente	X	-	-	X	X
C. Ashley Heppenstall (2015)	Independiente	X	X	X	-	-
Ron Hochstein (2004)	No Independiente	-	-	-	-	-
Craig Jones (2018)	No Independiente	-	-	-	X	X
Jack Lundin (2022)	No Independiente	-	-	-	-	X
Bob Thiele (2020)	No Independiente	-	-	-	-	-

Gobernanza de Compensación

En 2022, la Junta siguió avanzando en la inclusión de la acción climática en el programa de retribución de los ejecutivos de Lundin Gold. Si bien la alineación con la TCFD se tuvo en cuenta en la retribución de dos de los altos directivos de la empresa nuevamente en 2022, este último año los avances en las acciones relacionadas con el clima repercutieron en la retribución de todo el Equipo Ejecutivo. En la Circular Informativa de Gerencia de 27 de marzo de 2023, disponible en www.lundingold.com, se ofrece información detallada sobre los resultados de la dirección en relación con las medidas climáticas. La información relativa a nuestras prácticas de gobernanza de compensación también se encuentra en nuestra Circular de Información Gerencial.



	2022 Diversidad de la Junta	
	#	%
Número total de Directores	9	100
# Independiente	5	56
# Dependiente	4	44
# Mujeres	3	33
# Hombres	6	67
# Menores de 50 años	1	11
# De 50 a 60 años	6	78
#61 años o mayores	1	11
# Negros, Indígenas o Personas de Color	0	0



Cultura de Liderazgo

Cultura Corporativa

Nuestro Código de Conducta y Ética Corporativa rige nuestro comportamiento y los principios básicos de conducta que son intrínsecos a nuestra forma de operar. El Código aborda el respeto a todos nuestros empleados; la conducta honesta y ética; evitar los conflictos de intereses; la divulgación de información de forma completa, justa, precisa, oportuna y comprensible; el cumplimiento de todas las leyes, normas y reglamentos gubernamentales aplicables; y el fomento de un lugar de trabajo seguro y saludable para todos los empleados. Durante las entrevistas realizadas a los directivos para este informe, uno de los participantes señaló: *“Esta cultura corporativa es el legado de Lukas Lundin. El equipo de directivo pretende continuarla”*.

Las políticas adicionales que siguen a este Código proporcionan un mayor apoyo a la gobernanza, incluyendo:

- Política Anti Soborno
- Diversidad de la Junta Directiva y los Ejecutivos
- Divulgación de la Información Corporativa
- Minería Responsable
- Sanciones y Cumplimiento de la Normativa Contra el Lavado de Dinero
- Discriminación, Acoso y Violencia en el Lugar de Trabajo

Líder en el Sector Minero de Ecuador

Como la primera operación minera subterránea importante en Ecuador, estamos comprometidos a sentar un precedente para la minería responsable en las áreas de salud y seguridad, y la ciudadanía corporativa a través del desarrollo comunitario y la participación de los grupos de interés. Para revisar una lista de los premios de Salud y Seguridad que recibimos en 2022 y que reflejan el importante progreso que hemos realizado ([ver la sección de Salud y Seguridad Ocupacional](#)).





Precaución Sobre las Declaraciones Prospectivas

Cierta información y declaraciones contenidas en este Informe de Sostenibilidad se consideran "información prospectiva" o "declaraciones prospectivas", tal como se definen estos términos en la legislación canadiense sobre valores (denominadas colectivamente "declaraciones prospectivas"). Cualquier declaración que exprese o implique discusiones con respecto a predicciones, expectativas, creencias, planes, proyecciones, objetivos, suposiciones o eventos o resultados futuros (a menudo, pero no siempre, identificados por palabras o frases como "cree", "anticipa", "espera", "se espera", "programado", "estima", "pendiente", "pretende", "planea", "prevé", "tiene como objetivo" o "espera", o variaciones de tales palabras y frases o declaraciones de que ciertas acciones, eventos o resultados "pueden", "podrían", "harían", "harán", "deberían", "podrían", "se tomarán" u "ocurrirán" y expresiones similares) no son declaraciones de hechos históricos y pueden ser declaraciones prospectivas. Por su naturaleza, las declaraciones e informaciones prospectivas implican suposiciones, riesgos inherentes e incertidumbres, muchas de las cuales son difíciles de predecir y suelen estar fuera del control de la dirección, lo que podría hacer que los resultados reales fueran materialmente diferentes de los expresados por estas declaraciones e informaciones prospectivas. Lundin Gold cree que las expectativas reflejadas en esta información prospectiva son razonables, pero no se puede asegurar que estas expectativas sean correctas. La información prospectiva no debe ser considerada de forma indebida. Esta información se refiere únicamente a la fecha de este Informe de Sostenibilidad, y la Compañía no actualizará necesariamente esta información, a menos que la legislación sobre valores lo exija.

Este Informe de Sostenibilidad contiene información prospectiva en varios lugares, como en las declaraciones relativas a nuestra Estrategia de Sostenibilidad; nuestros objetivos de sostenibilidad a corto y largo plazo, incluyendo, el calendario y el logro previsto de nuestros objetivos y metas; los beneficios que se derivarán de nuestros planes y acciones, incluidas las iniciativas para proteger la salud y la seguridad de nuestros empleados, para reducir el uso del agua y los residuos generados por nuestras operaciones, para proteger la biodiversidad de nuestro ecosistema local y para mejorar el empleo y las compras locales; los beneficios económicos y sociales que se derivarán de nuestras operaciones y de nuestros programas comunitarios; nuestros objetivos relacionados con la acción contra el cambio climático y las estimaciones de la producción de oro y el rendimiento futuro de nuestras operaciones. No se puede asegurar que dichas declaraciones sean exactas, ya que los resultados reales de Lundin Gold y los acontecimientos futuros podrían diferir materialmente de los previstos en esta información prospectiva como resultado de los factores analizados

en la sección "Factores de Riesgo" en el Informe Anual de Lundin Gold de fecha 31 de marzo de 2023, que está disponible en www.lundingold.com o en SEDAR.

Los resultados reales de Lundin Gold podrían diferir materialmente de los previstos. Los factores que podrían causar que los resultados reales difieran materialmente de cualquier declaración prospectiva o que podrían tener un impacto material en la Compañía o en el precio de negociación de sus acciones incluyen: los riesgos relacionados con la inestabilidad política y económica en Ecuador; riesgos asociados con las relaciones comunitarias de la Compañía; los riesgos relacionados con las estimaciones de producción, flujos de caja y costos; riesgos inherentes a las operaciones mineras; escasez de suministros críticos; el costo del incumplimiento de normativas y los costos de cumplimiento de normativas; el control de los principales accionistas de la Compañía; la volatilidad del precio del oro; el incumplimiento por parte de la Compañía de sus obligaciones en virtud de sus líneas de deuda; los riesgos relacionados con el cumplimiento por parte de Lundin Gold de las leyes medioambientales y la responsabilidad por contaminación medioambiental; la falta de disponibilidad de infraestructuras; la dependencia de la Compañía en una mina; los riesgos de seguridad para la Compañía, sus activos y su personal; los riesgos relacionados con la minería ilegal; los riesgos de exploración y desarrollo; los impactos de un brote de virus pandémico; los riesgos relacionados con la capacidad de la Compañía para obtener, mantener o renovar aprobaciones, permisos y licencias regulatorias; la incertidumbre con el régimen fiscal de Ecuador y los cambios en el mismo; la dependencia de la Compañía de sus sistemas de información y el riesgo de ataques cibernéticos en esos sistemas; la imprecisión de las estimaciones de reservas y recursos minerales; la titularidad deficiente o vulnerable de concesiones, servidumbres y derechos de superficie; los peligros inherentes a la seguridad y el riesgo para la salud y la seguridad de los empleados y contratistas de la Compañía; los riesgos relacionados con la fuerza laboral de la Compañía y sus relaciones laborales; la contratación y retención de personal clave; la volatilidad del precio de mercado de las acciones de la Compañía; las medidas para proteger las especies en peligro de extinción y los hábitats críticos; los medios de comunicación social y la reputación; la adecuación de los seguros de la Compañía; los riesgos relacionados con la declaración de dividendos; la incertidumbre en cuanto a la recuperación y el desmantelamiento; la capacidad de Lundin Gold para garantizar el cumplimiento de las leyes contra el soborno y la corrupción; la incertidumbre en cuanto a los riesgos que plantea el cambio climático; los límites de la divulgación y los controles internos; el potencial de litigios; y los riesgos debidos a conflictos de intereses.

LUNDINGOLD

OFICINA MATRIZ DE LA COMPAÑÍA

Lundin Gold Inc.

885 West Georgia Street, Suite 2000

Vancouver, British Columbia V6C 3E8

Teléfono: +1 604 689 7842

Sin Cargo: +1 888 689 7842

OFICINA REGIONAL

Aurelian Ecuador S.A., una subsidiaria de Lundin Gold Inc.

Av. Amazonas N37-29 y UNP, Edificio Eurocenter, Piso 5

Quito, Pichincha, Ecuador

Teléfono: +593 2 299 6400

OFICINA EN LA COMUNIDAD

Calle 1ro de Mayo y 12 de Febrero

Los Encuentros, Zamora Chinchipe, Ecuador

COMPRA LOCAL:

fdn.compras.locales@lundingold.com

DIRECTOR DE RELACIONES CON LOS INVERSIONISTAS:

Finlay Heppenstall

info@lundingold.com

COMUNICACIONES:

Elizabeth Cabrera

ec.comunicaciones@lundingold.com



Lundin Gold



@LundinGoldEC
@LundinGold



Lundin Gold Ecuador



@Lundingoldec



Lundin Gold

www.lundingold.com

www.frutadelnorte.com

